

ОАО «Кредмаш»

*Установка
асфальтосмесительная ДС-185 (ДС-158)
производительностью 48...56 т/ч*

Агрегат готовой смеси

Каталог запасных частей

Кременчуг 2007г.



Перечень сборочных единиц

<i>№, п/п</i>	<i>Наименование</i>	<i>Обозначение</i>	<i>№ стр.</i>
1.	<i>Агрегат готовой смеси</i>	<i>ДС-185 52.00.000Ч</i>	<i>3</i>
2.	<i>Лебедка</i>	<i>ДС-185 52.03.000</i>	<i>6</i>
3.	<i>Командоаппарат</i>	<i>ДС-185 52.03.080</i>	<i>8</i>
4.	<i>Блок нижний</i>	<i>ДС-185 52.51.000</i>	<i>9</i>
5.	<i>Блок верхний</i>	<i>ДС-185 52.71.000</i>	<i>11</i>
6.	<i>Бункер</i>	<i>ДС-185 52.05.000</i>	<i>13</i>
7.	<i>Блок эстакад</i>	<i>ДС-185 52.02.000</i>	<i>15</i>
8.	<i>Установка привода подъема эстакады</i>	<i>ДС-168 82.07.000-01</i>	<i>17</i>
9.	<i>Скип</i>	<i>ДС-185 52.01.000</i>	<i>19</i>
10.	<i>Лоток</i>	<i>ДС-185 52.04.000</i>	<i>21</i>

ДС-185 52.00.000Ч Агрегат готовой смеси (в производстве с 01.01.04г.).

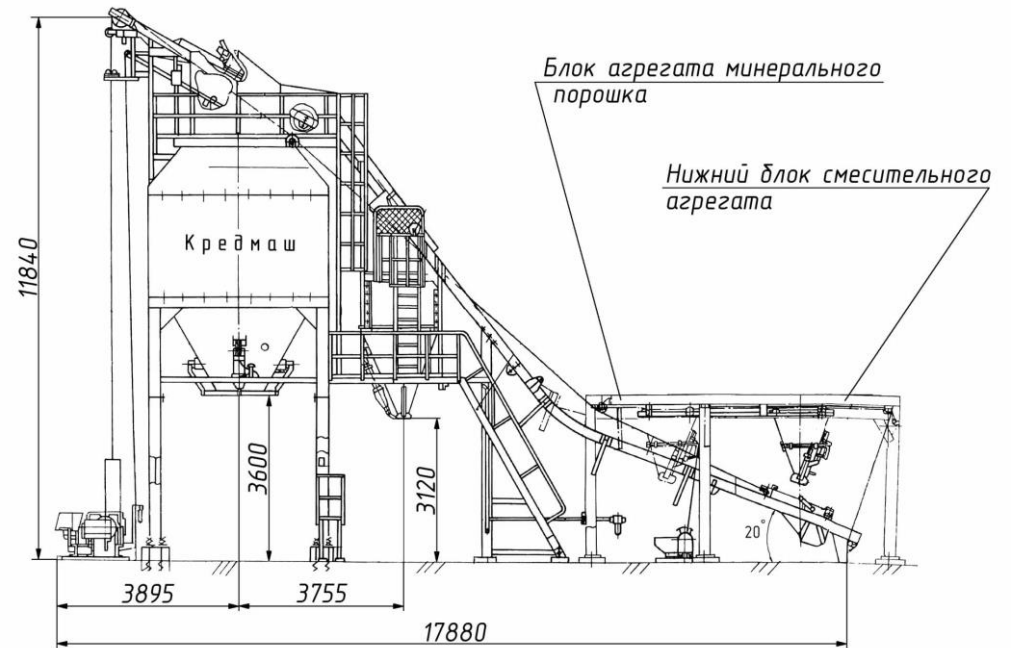
Техническая характеристика

*Вместимость бункера (при плотности
1,8 т/м³), м³ (т)* 39 (70)

Скип:
- тип С донной выгрузкой и
самоочищающимся затвором
- вместимость, т 1
- скорость перемещения, м/с 1,088

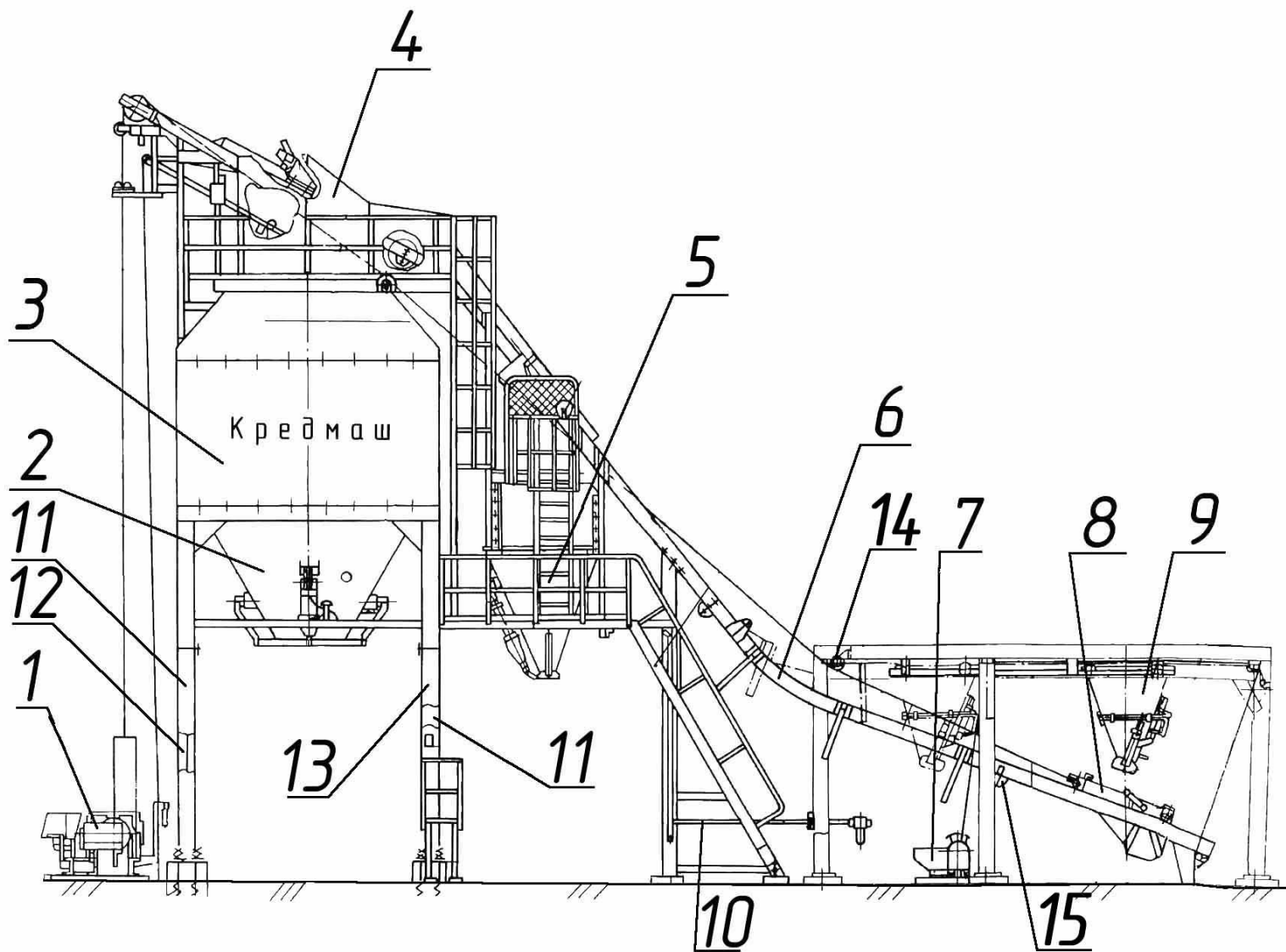
Количество мест разгрузки скипа 2

Размер проезда под бункером смеси, м:
- высота 3,6
- ширина 3,2



В состав агрегата готовой смеси ДС-185 52.00.000Ч также дополнительно входит система управления.

ДС-185 52.00.000 Агрегат готовой смеси (по запчастям) в производстве с 01.01.04г.

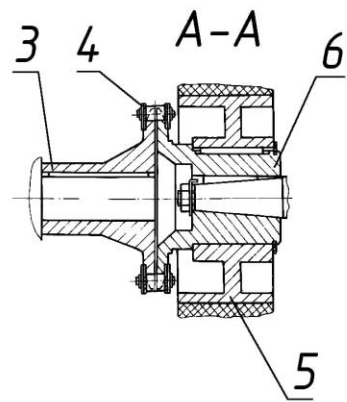
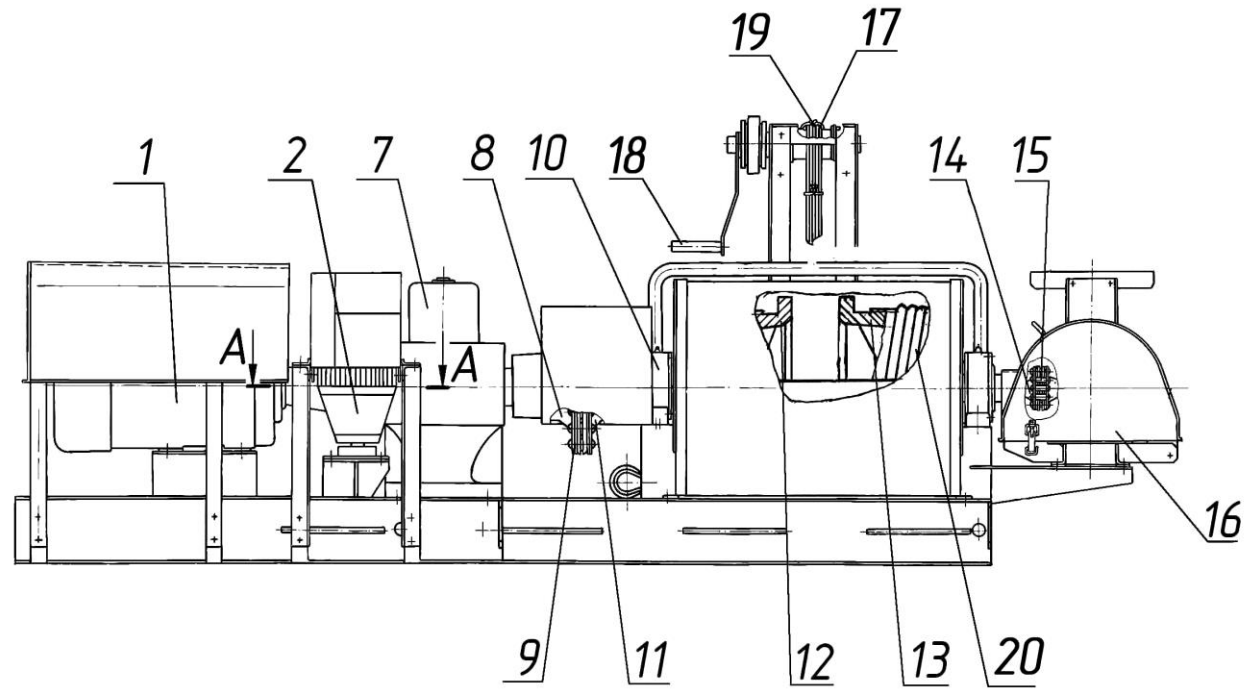


ДС-185 52.00.000 Агрегат готовой смеси (в производстве с 01.01.04г.). Лист 1 Листов 2

Поз.	Обозначение	Наименование	Масса, шт., кг	Габариты, мм (длина, ширина, высота)	Кол-во на изделие		Примечание
					ДС-185	ДС-158	
1.	ДС-185 52.03.000	Лебедка	1130	2800×1475×1125	1	-	см. раскрытие
2.	ДС-185 52.51.000	Блок нижний	3110	3998×3128×2200	1	-	см. раскрытие
3.	ДС-185 51.60.000	Вставка	1879	4267×3128×2135	1	-	
4.	ДС-185 52.71.000	Блок верхний	2720	5245×3128×4165	1	-	см. раскрытие
5.	ДС-185 52.15.000	Бункер	570	1603×1857×1943	1	-	
		входит:					
	ДС-185 52.05.000	Бункер	570	1603×1857×1943	1	-	см. раскрытие
6.	ДС-185 52.02.000	Блок эстакад	1990	*8260×1986×3300	1	-	см. раскрытие
7.	ДС-168 82.07.000-01	Установка привода подъема эстакады	158	2332×872×668	1	-	см. раскрытие
8.	ДС-185 52.01.000	Скип	465	1886×1644×1000	1	-	см. раскрытие
9.	ДС-185 52.14.000	Лоток	360	1690×1254×1143	1	-	
		входит:					
	ДС-185 52.04.000	Лоток	360	1690×1254×1143	1	-	см. раскрытие
10.	ДС-185 52.09.000	Пневмосистема	25		1	-	
		входит:					
	ДС-168 55.02.360	Пневмораспределитель	1,2	166×129×125	1	-	с 01.01.06г.
	ДС-185/421153152	Фильтр			1	-	
	ДС-185/373211115	Клапан Ду15			2	-	
	ДС-185/374231032	Клапан обратный			1	-	
	ДС-185/421213514	Манометр					
	ДС-185/255711019	Трубопровод TRN 10/8			5,2м	-	
11.	ДС-168 82.00.160	Опора	142	3272×400×340	2	-	
12.	ДС-168 82.00.170	Опора	142	3272×400×340	1	-	
13.	ДС-185 52.00.160	Опора	151	3272×510×340	1	-	
14.	ДС-185 51.70.600	Ролик отклоняющий			1	-	
15.	ДС-185/342831525	Выключатель			1	-	

*Габаритные размеры блока эстакад указаны в транспортном положении.

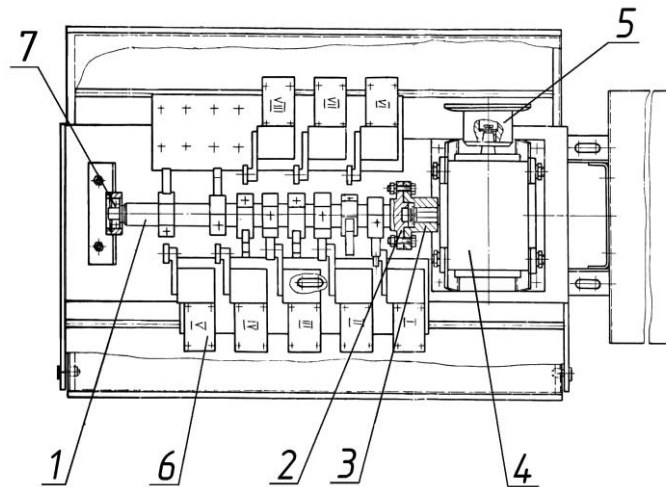
ДС-185 52.03.000 Лебедка (по запчастям).



ДС-185 52.03.000 Лебедка.

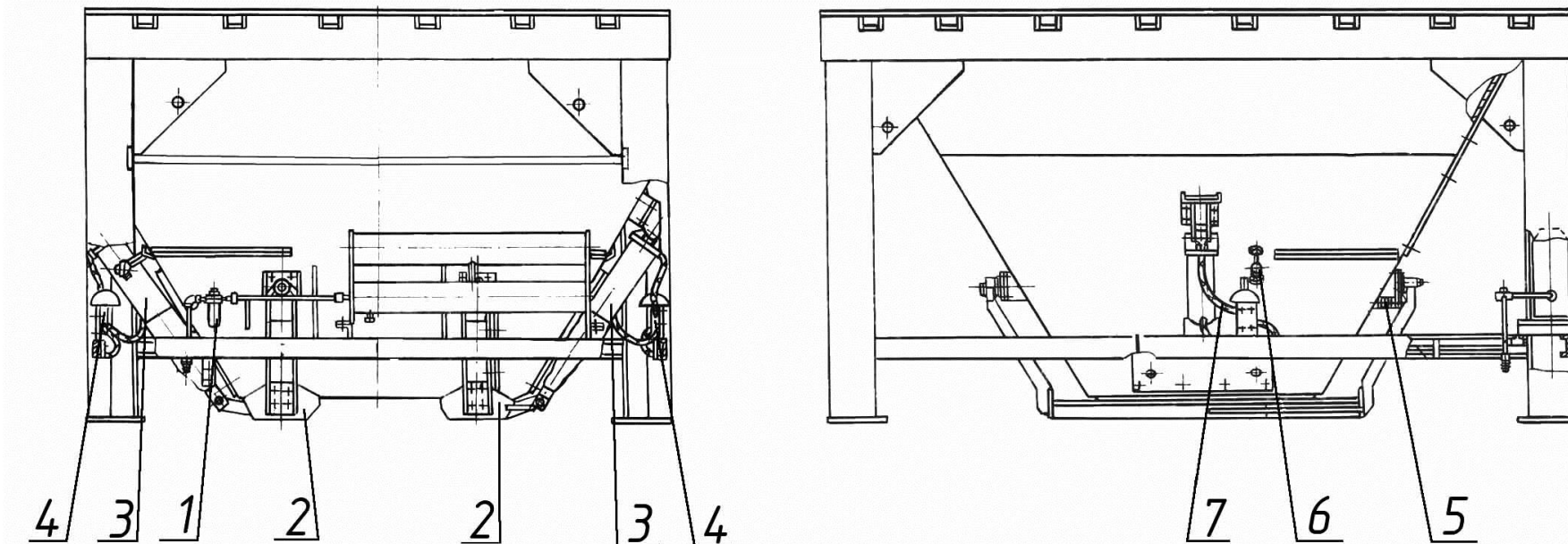
Поз.	Обозначение	Наименование	Масса, шт., кг	Габариты, мм (длина, ширина, высота)	Кол-во на изделие		Примечание
					ДС-185	ДС-158	
1.	ДС-185/332550001	Двигатель			1	-	N=15 кВт
2.	ДС-185/317170002	Тормоз			1	-	
3.	ДС-185 52.03.001	Полумуфта (на двигателе)	7,8	110×Ø173,9	1	-	
4.	ДС-158 50.05.080	Цепь (t=25,4)	1,3	L=508	1	-	
5.	ДС-185 51.03.004	Шкив	8,4	92×Ø200	1	-	
6.	ДС-185 51.03.003	Полумуфта (на редукторе)	5,4	120×Ø173,9	1	-	
7.	ДС-185/417113496	Редуктор			1	-	
8.	ДС-61А 03.01.782	Полумуфта (на редукторе)	22,5	165×Ø331,4	1	-	
9.	ДС-185 51.03.070	Цепь (t=44,45)	7,3	L=977,9	1	-	
10.	ДС-185 51.03.010	Барабан	240	1093×Ø500	1	-	
		входит:					
	ДС-185 51.03.018	Вал	24,2	1045×Ø70	1	-	
11.	ДС-185 51.03.005	Полумуфта (на барабане)	16,5	120×Ø334,7	1	-	входит в поз. 10
12.	ДС-158 50.06.101	Барабан (с правой нарезкой)	95	275×Ø500	1	-	входит в поз. 10
13.	ДС-185 51.03.017	Барабан (с левой нарезкой)	95	275×Ø500	1	-	входит в поз. 10
14.	ДС117-2Е 04.09.047	Полумуфта (на барабане)	1,3	80×Ø108,3	1	-	входит в поз. 10
15.	ДС-158 50.06.140	Цепь (t=25,4)	0,8	L=305	1	1	
16.	ДС-185 52.03.080	Командоаппарат	50	810×440×475	1	-	
17.	ДС-185 52.03.300	Устройство контроля положения канатов	25	268×672×267	1	-	
		входит:			2	-	
	ДС-185/342831526	Выключатель					
18.	ДС-185 40.01.300	Лебедка ручная	15	L=450	1	-	
19.	ДС-168 82.03.020	Канат	1,9	l=13м	1	-	
		входит:					
	ДС-185/135122065	Канат			1	-	
20.	ДС-185/135127116	Канат		l=34,5м	2	-	

ДС-185 52.03.080 Командоаппарат (по запчастям).



Поз.	Обозначение	Наименование	Масса, шт., кг	Габариты, мм (длина, ширина, высота)	Кол-во на изделие		Примечание
					ДС-185	ДС-158	
1.	ДС-185 52.03.160	Вал	1,8	376×Ø80	1	-	входит в поз. 1
2.	ДС-185 52.03.162	Диск	0,7	20×Ø80	1	-	
3.	ДС-185 51.03.605	Полумуфта	0,8	44×Ø80	1	-	
4.	ДС-185/417134014	Редуктор			1	-	
5.	ДС117-2Е 04.09.161	Полумуфта	1,2	50×Ø108,3	1	1	
6.	ДС-185/342831405	Выключатель			8	-	
7.	ДС-185/461170219	Подшипник			1	-	

ДС-185 52.51.000 Блок нижний (по запчастям).

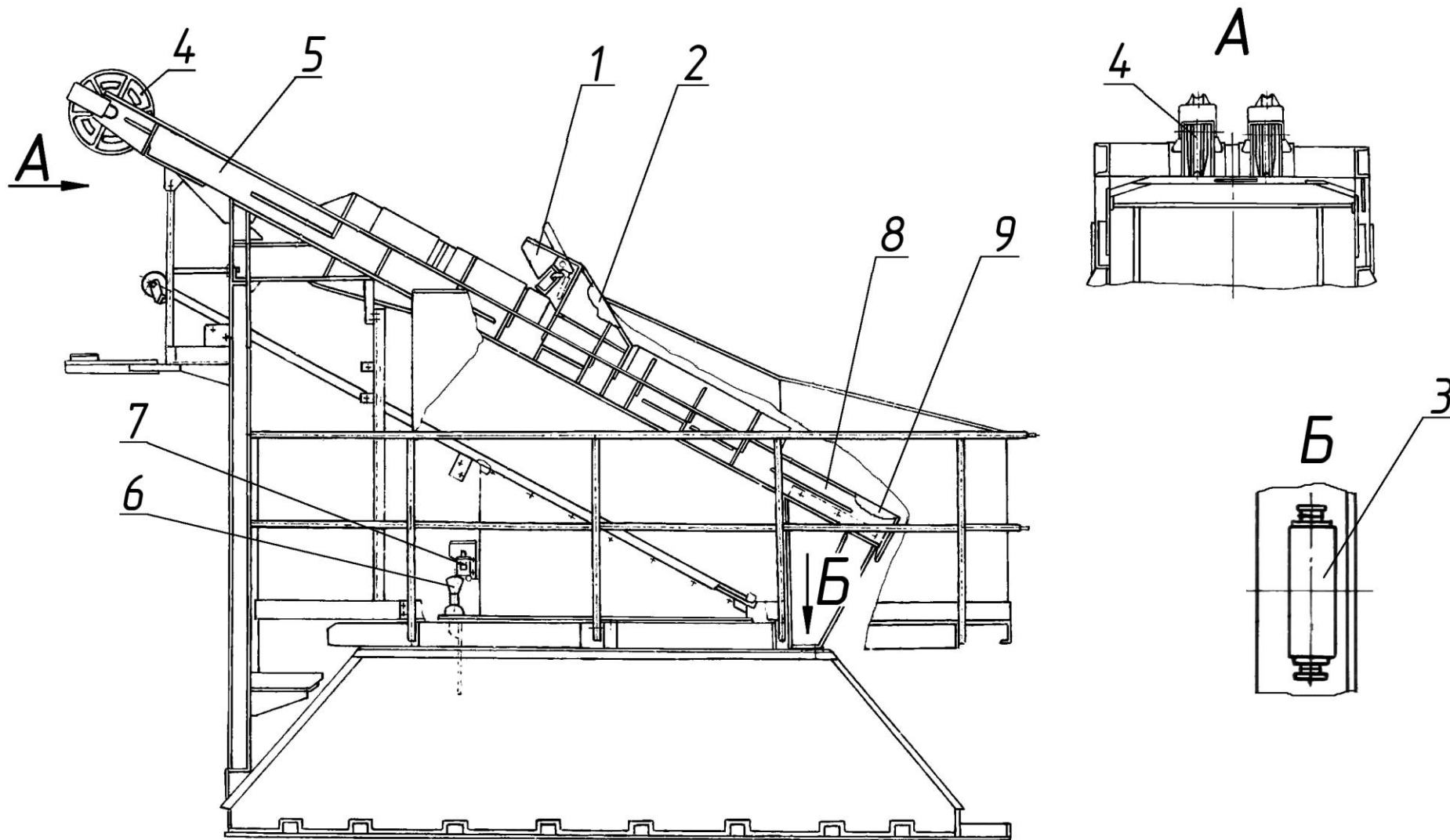


ДС-185 52.51.000 Блок нижний.

Поз.	Обозначение	Наименование	Масса, шт., кг	Габариты, мм (длина, ширина, высота)	Кол-во на изделие		Примечание
					ДС-185	ДС-158	
1.	ДС-185/421153152	Фильтр			1	-	с 01.06.07г.
	ДС-185/415633401	Модульное устройство			1	-	до 01.06.07г.
2.	ДС-185 51.50.010	Затвор входит:	160	2316×563×620	2	-	
	ДС-185/344351308	Электронагреватель труб- чатый ТЭН			2	-	
3.	ДС-168 82.05.050	Пневмоцилиндр	19	1256×264×200	2	-	с 01.06.07г.
	ДС-185 51.50.250 (Д645-2Г 60.58.270)	Пневмоцилиндр 160×400 (Пневмоцилиндр)	37	1127×270	2	-	до 01.06.07г.
4.	ДС-168 55.02.360	Пневмораспределитель	1,2	166×129×125	2	-	с 01.01.06г.
	ДС-168 55.02.300	Пневмораспределитель	2,1	217×140×90	2	-	до 01.01.06г.
5.	ДС-185/421141169	Термопреобразователь сопротивления			2	-	
6.	ДС-185/421141172	Термопреобразователь сопротивления			1	-	
7.	ДС-185/255711019	Трубопровод TRN			4,6м*	-	

* Указана общая длина трубопровода TRN для всего блока нижнего. Необходимую длину для своих нужд определяет заказчик.

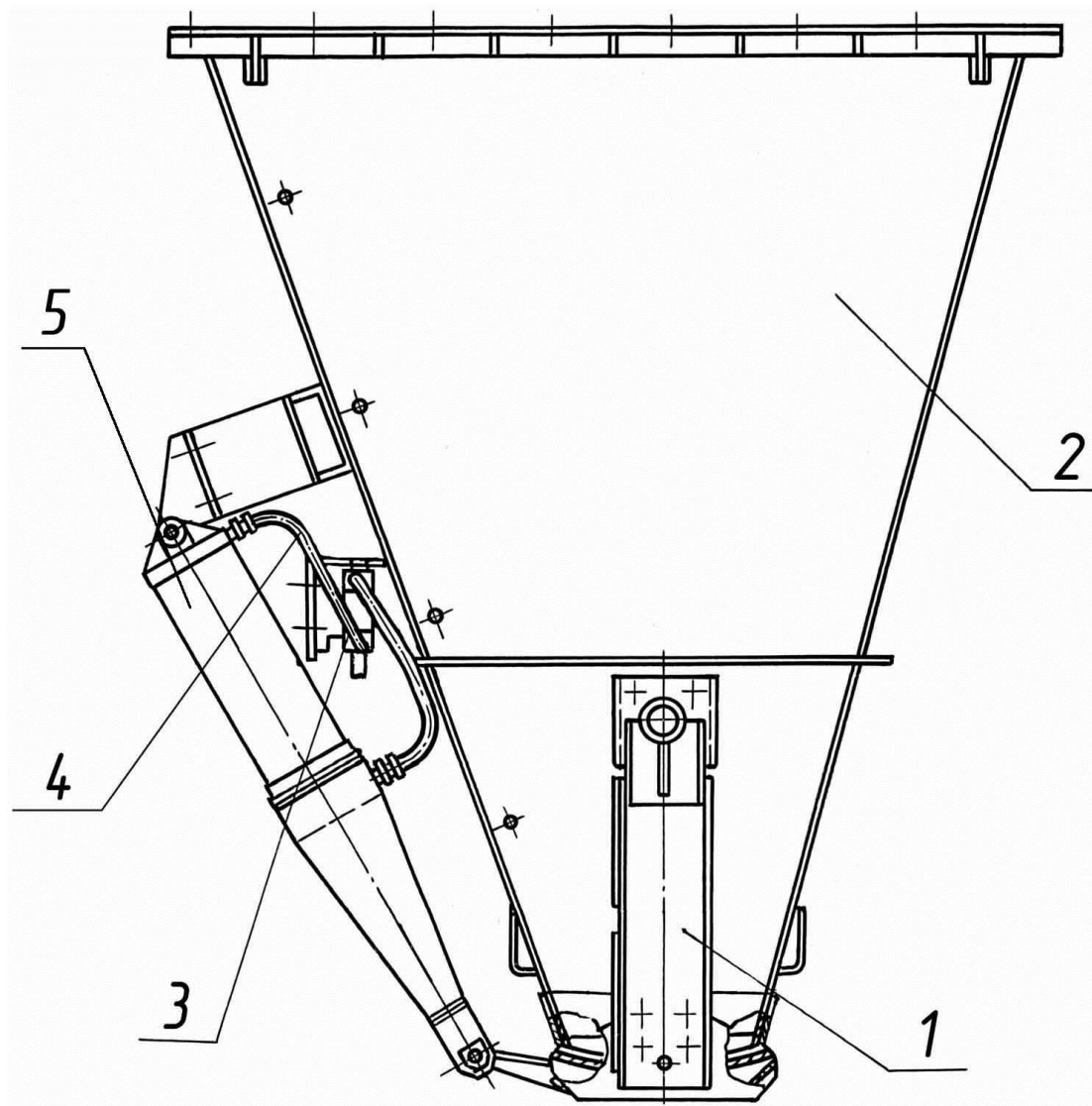
ДС-185 52.71.000 Блок верхний (по запчастям).



ДС-185 52.71.000 Блок верхний.

<i>Поз.</i>	<i>Обозначение</i>	<i>Наименование</i>	<i>Масса, шт., кг</i>	<i>Габариты, мм (длина, ширина, высота)</i>	<i>Кол-во на изделие</i>		<i>Примечание</i>
					<i>ДС-185</i>	<i>ДС-158</i>	
1.	<i>ДС-185 51.70.490</i>	<i>Упор</i>	18	797×112×390	1	-	
	<i>ДС-185/342831526</i>	<i>входит: Выключатель</i>			1	-	
2.	<i>ДС-185 51.70.560</i>	<i>Упор</i>	12,5	793×70×282	1	-	
3.	<i>ДС-185 51.70.600</i>	<i>Ролик отклоняющий</i>	36	674×Ø173	1	-	
4.	<i>ДС-185 52.70.030</i>	<i>Блок</i>	48,5	515×300×450	2	-	
5.	<i>ДС-185 52.70.010</i>	<i>Эстакада</i>	135	1675×1632×546	1	-	
6.	<i>ДС-185 51.70.400</i>	<i>Указатель верхнего уровня</i>	9,5	480×165×625	1	-	
7.	<i>ДС-185/342831526</i>	<i>Выключатель</i>			1	-	
8.	<i>ДС-185 51.70.450</i>	<i>Балка</i>	150	3888×717×168	1	-	
9.	<i>ДС-185 51.70.470</i>	<i>Балка</i>	130	3888×717×168	1	-	

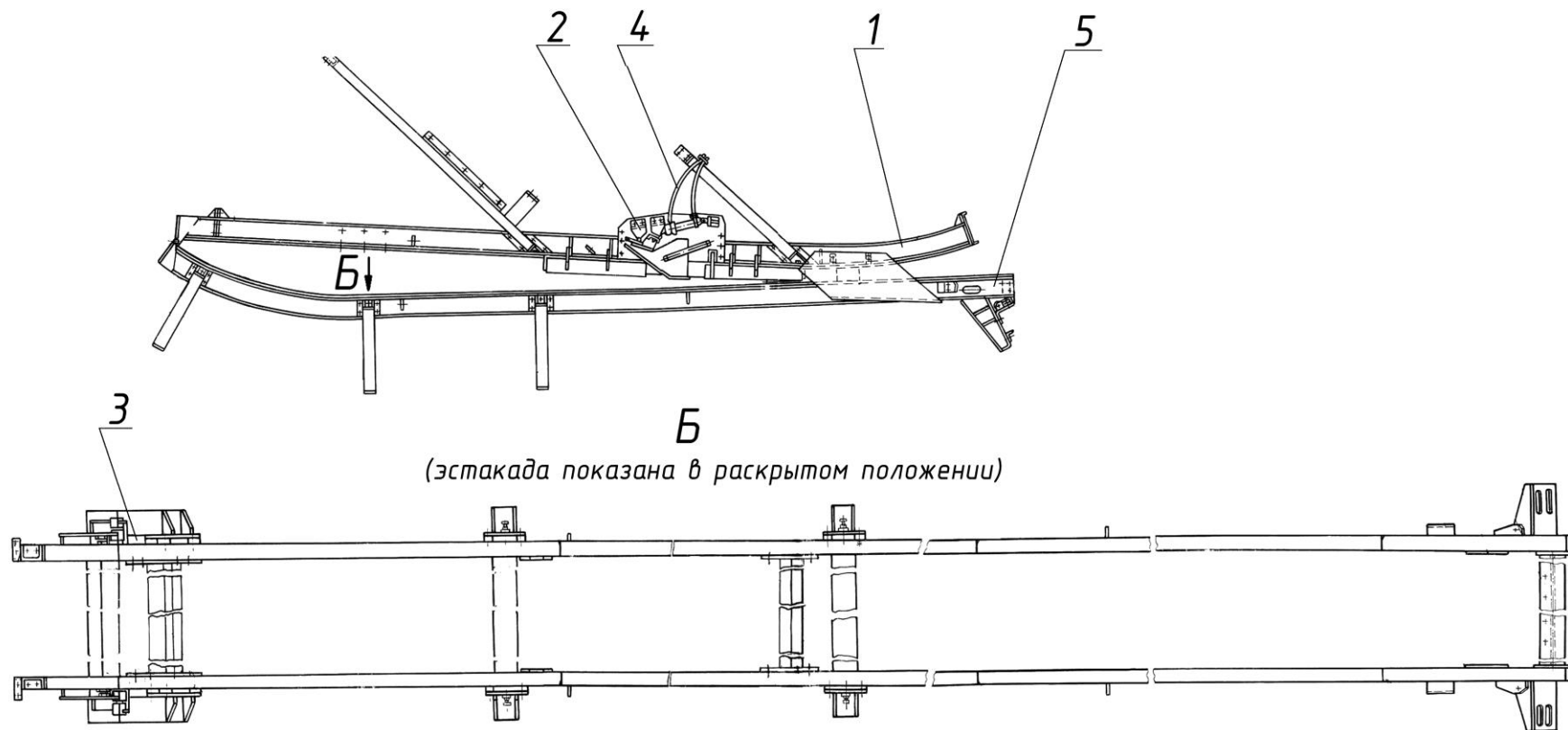
ДС-185 52.05.000 Бункер (по запчастям).



ДС-185 52.05.000 Бункер.

Поз.	Обозначение	Наименование	Масса, шт., кг	Габариты, мм (длина, ширина, высота)	Кол-во		Примечание
					ДС-185	ДС-158	
1	ДС-185 51.05.060	Затвор	156	1820×563×710	1	-	
	ДС-185/344351308	входит: электронагреватель трубчатый ТЭН			2	-	
2	ДС-185 52.05.010	Бункер	360	1604×1548×1841	1	-	
3	ДС-168 55.02.350	Пневмораспределитель	1,2	128×113×166	1	-	с 01.01.06г.
	ДС-168 55.02.300	Пневмораспределитель	2,1	217×140×90	1	-	до 01.01.06г.
4	ДС-185/255711019	Трубопровод TRN 10/8		l=950	2	-	
5	ДС-168 82.02.050	Пневноцилиндр 160×400 (Камоци)	19	1256×264×200	1	-	с 01.06.07г.
	ДС-185 51.50.250	Пневноцилиндр	37	1140×270	1	-	до 01.06.07г.

ДС-185 52.02.000 Блок эстакад (по частям).

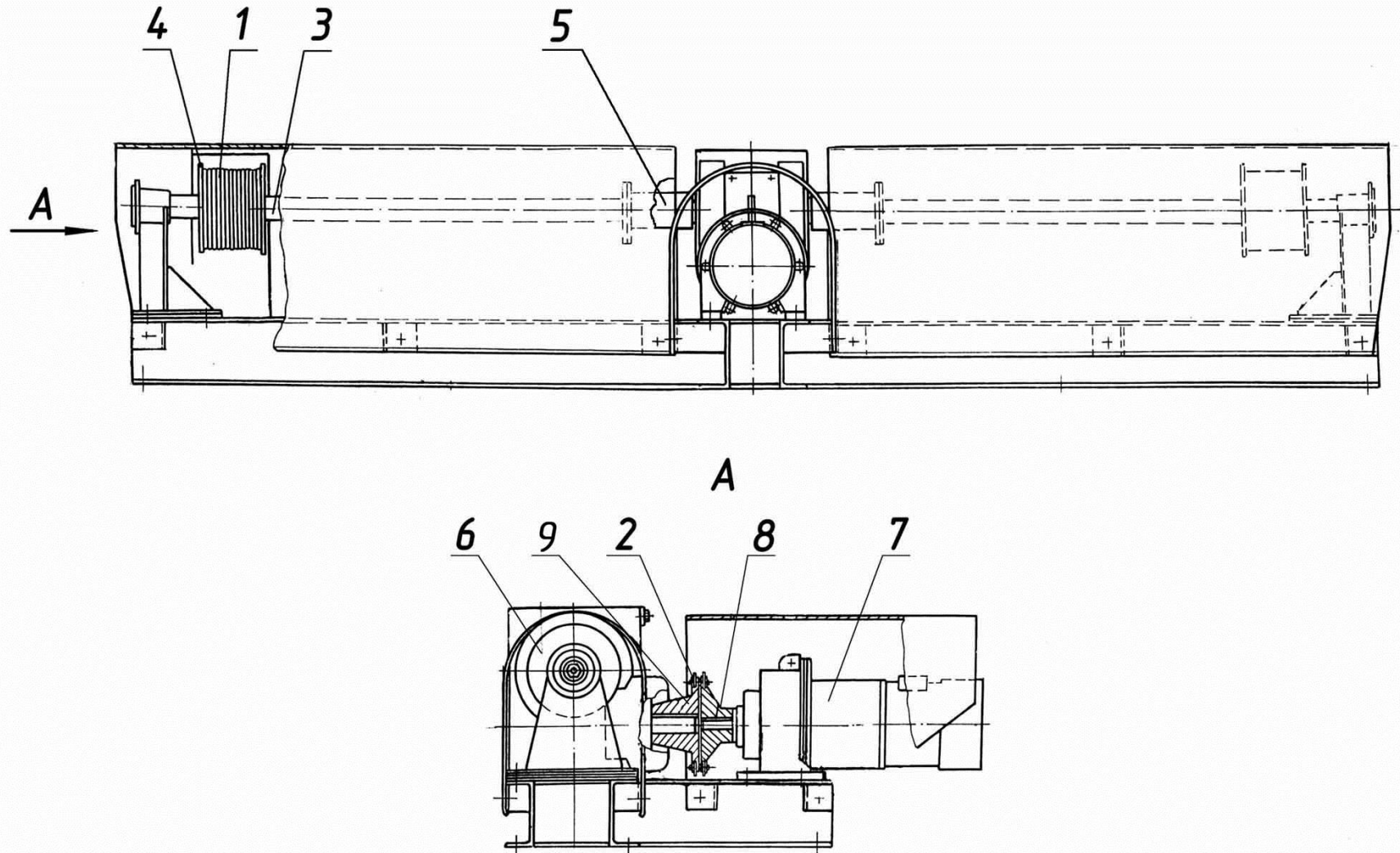


ДС-185 52.02.000 Блок эстакад.

<i>Поз.</i>	<i>Обозначение</i>	<i>Наименование</i>	<i>Масса, шт., кг</i>	<i>Габариты, мм (длина, ширина, высота)</i>	<i>Кол-во на изделие</i>		<i>Примечание</i>
					<i>ДС-185</i>	<i>ДС-158</i>	
<i>1.</i>	<i>ДС-185 52.02.100</i>	<i>Эстакада</i>	<i>1155</i>	<i>7318×1853×1908</i>	<i>1</i>	<i>-</i>	
<i>2.</i>	<i>ДС-168 82.02.270</i>	<i>Упор поворотный (с 01.06.07г.) входит:</i>	<i>62</i>		<i>1</i>	<i>-</i>	<i>входит в поз.1</i>
	<i>ДС-168 55.01.510</i>	<i>Установка пневмоцилиндра</i>			<i>1</i>	<i>-</i>	<i>(с 01.06.07г.)</i>
<i>3.</i>	<i>ДС-168 82.02.390</i>	<i>Упор поворотный (с 01.06.07г.) входит:</i>	<i>62</i>		<i>1</i>	<i>-</i>	<i>входит в поз.1</i>
	<i>ДС-168 55.01.510</i>	<i>Установка пневмоцилиндра</i>			<i>1</i>	<i>-</i>	<i>(с 01.06.07г.)</i>
<i>4.</i>	<i>ДС-185/255711019</i>	<i>Трубопровод TRN</i>			<i>3,6м*</i>	<i>-</i>	
<i>5.</i>	<i>ДС-168 82.02.500</i>	<i>Эстакада</i>	<i>872</i>	<i>8640×1986×1290</i>	<i>1</i>	<i>-</i>	

** Указана общая длина трубопровода TRN для всего блока эстакад. Необходимую длину для своих нужд определяет заказчик.*

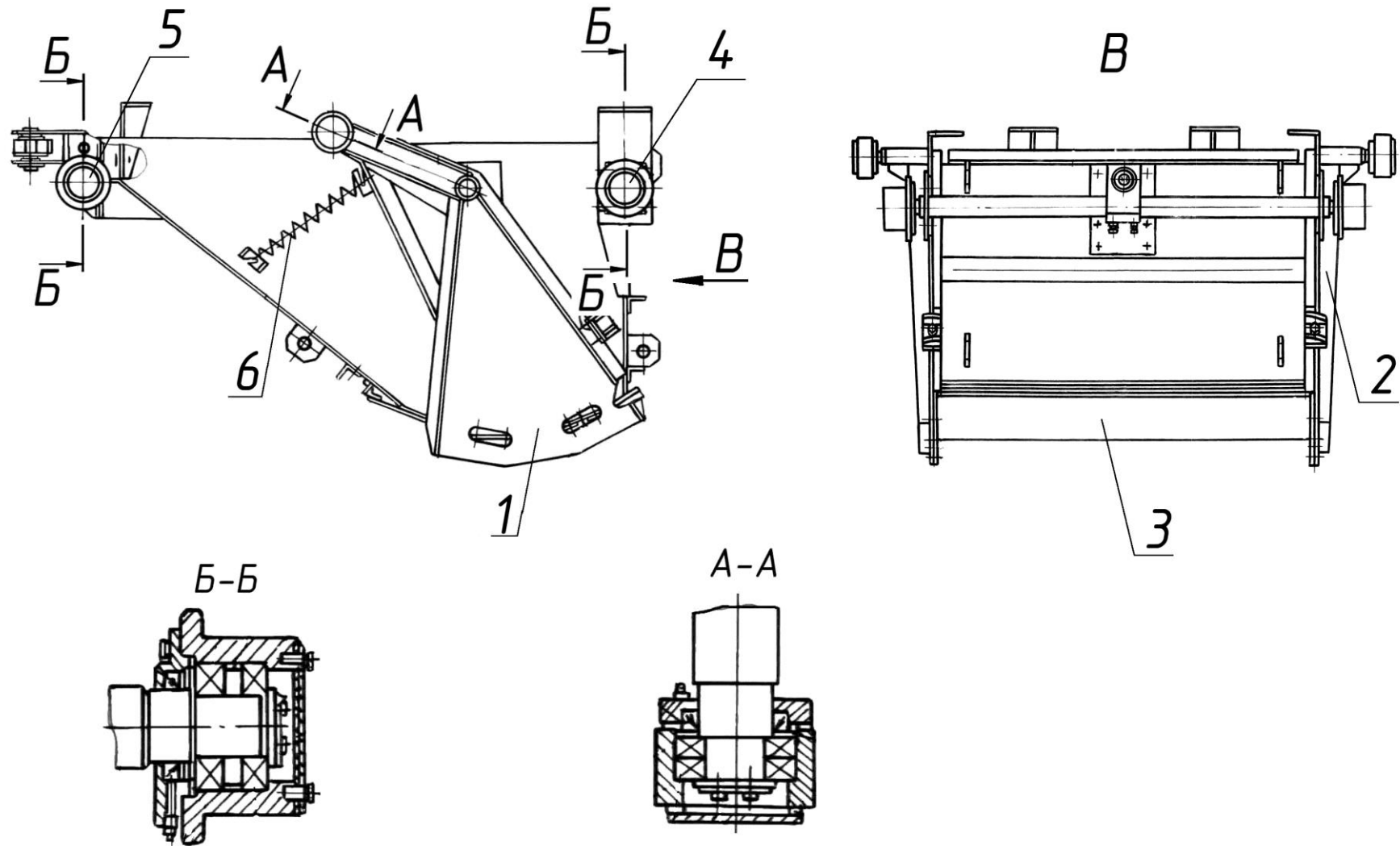
ДС-168 82.07.000-01 Установка привода подъема эстакады (по частям).



ДС-168 82.07.000-01 Установка привода подъема эстакады.

Поз.	Обозначение	Наименование	Масса, шт., кг	Габариты, мм (длина, ширина, высота)	Кол-во на изделие		Примечание
					ДС-185	ДС-158	
1.	ДС-168 82.07.010-01	Канат входит:	3,7	L=25	1	-	с 01.02.2007г. до 01.02.2007г.
	ДС-185/135122065	Канат					
2.	ДС-158 50.05.080	Цепь	1,3	L=508	1	-	
3.	ДС-185 51.08.040	Вал	5	899×Ø120	2	-	
4.	ДС-158 50.05.004	Барaban	6,4	120×Ø166	2	2	
5.	ДС-185 51.08.050	Полумуфта	2,4	120×Ø120	2	-	
6.	ДС-185/417134005	Редуктор Ч			1	-	
7.	ДС-185/417462001	Мотор-редуктор			1	-	
8.	Д506А 05.00.001	Полумуфта (на мотор-редукторе)	2,5	50×Ø173,1	1	-	
9.	Д506А 07.00.001	Полумуфта (на редукторе)	3,2	80×Ø173,1	1	-	
7.	ДС-168 82.07.020 (ДС-185/417462202)	Установка мотор-редуктора (Мотор-редуктор МТС)	20	491×198	1 1	1 1	
8.	ДС-168 82.07.021	Полумуфта (входит в поз. 7)	2,6	50×Ø173,9	1	1	
9.	ДС-168 82.07.001	Полумуфта (на редукторе)	3,2	80×Ø173,9	1	1	

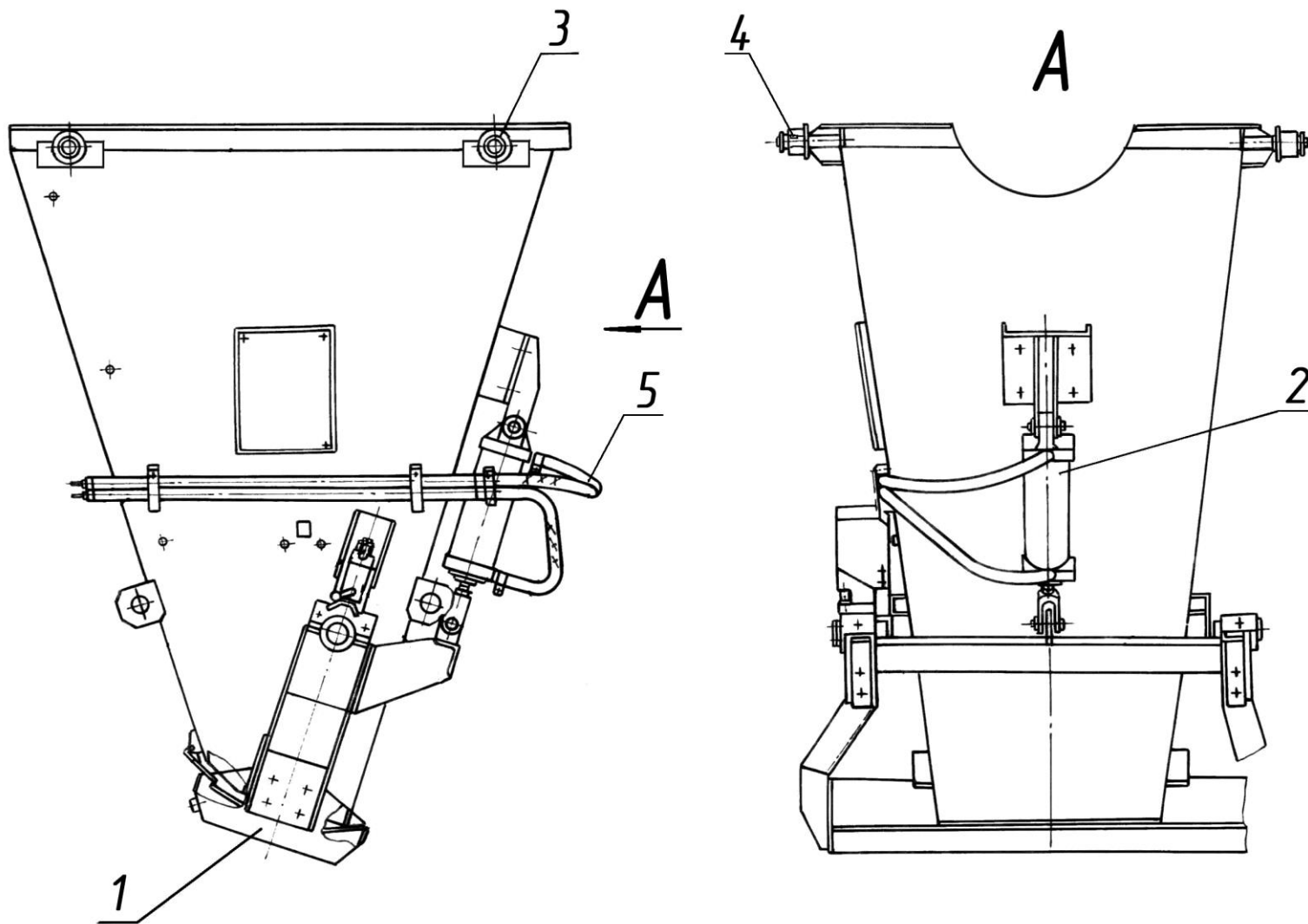
ДС-185 52.01.000 Скуп (по частям).



ДС-185 52.01.000 Скип.

Поз.	Обозначение	Наименование	Масса, шт., кг	Габариты, мм (длина, ширина, высота)	Кол-во на изделие		Примечание
					ДС-185	ДС-158	
1.	ДС-185 52.01.020	Боковина	30	1084×608×248	1	-	} Затвор скипа
	ДС117-2К 50.01.031	входит: Ролик	1,9	58×Ø110	1	-	
	ДС-185/461130119	Подшипник 1209			2	-	
2.	ДС-185 52.01.030	Боковина	30	1084×608×248	1	-	
	ДС117-2К 50.01.031	входит: Ролик	1,9	58×Ø110	1	-	
	ДС-185/461130119	Подшипник 1209			2	-	
3.	ДС-168 82.01.080	Днище	54	1148×608×140	1	-	
4.	ДС-185 52.01.050	Ось в сборе	58	1490×200×200	1	-	
	ДС-185 51.01.051	входит: Колесо	4,5	85×Ø185	2	-	
	ДС-185/461110231	Подшипник 209			4	-	
5.	ДС-185 51.01.020	Вал в сборе	49	1490×200×200	1	-	
	ДС-185 51.01.051	входит: Колесо	4,5	85×Ø185	2	-	
	ДС-185/461110231	Подшипник 209			4	-	
6.	ДС117-2Е 04.02.005	Пружина	0,74	280×Ø52	1	1	

ДС-185 52.04.000 Лоток (по запчастям).



ДС-185 52.04.000 Лоток.

Поз.	Обозначение	Наименование	Масса, шт., кг	Габариты, мм (длина, ширина, высота)	Кол-во на изделие		Примечание
					ДС-185	ДС-158	
1.	ДС-185 51.04.110	Затвор входит:	95	1100×400×600	1	-	
	ДС-185/344351308	электронагреватель трубчатый ТЭН-120Г13/1S220			2	-	
2.	ДС-168 55.08.150	Пневмоцилиндр	12	515×Ø190	1	-	с 01.06.07г.
	ДС-185 51.04.020	Пневмоцилиндр			1	-	до 01.06.07г.
3.	ДС-168 82.04.001	Ролик	2,3	50×Ø130	4	-	
4.	ДС-185/461110223	Подшипник			4	-	
5.	ДС-185/255711019	Трубопровод TRN 10/8		L=1,2м	2	-	