

*ОАО «Кредмаш»*

*Установка  
асфальтосмесительная ДС-185 (ДС-158)  
производительностью 48...56 т/ч*

# **Агрегат смесительный**

*Каталог запасных частей*

*Кременчуг 2007г.*



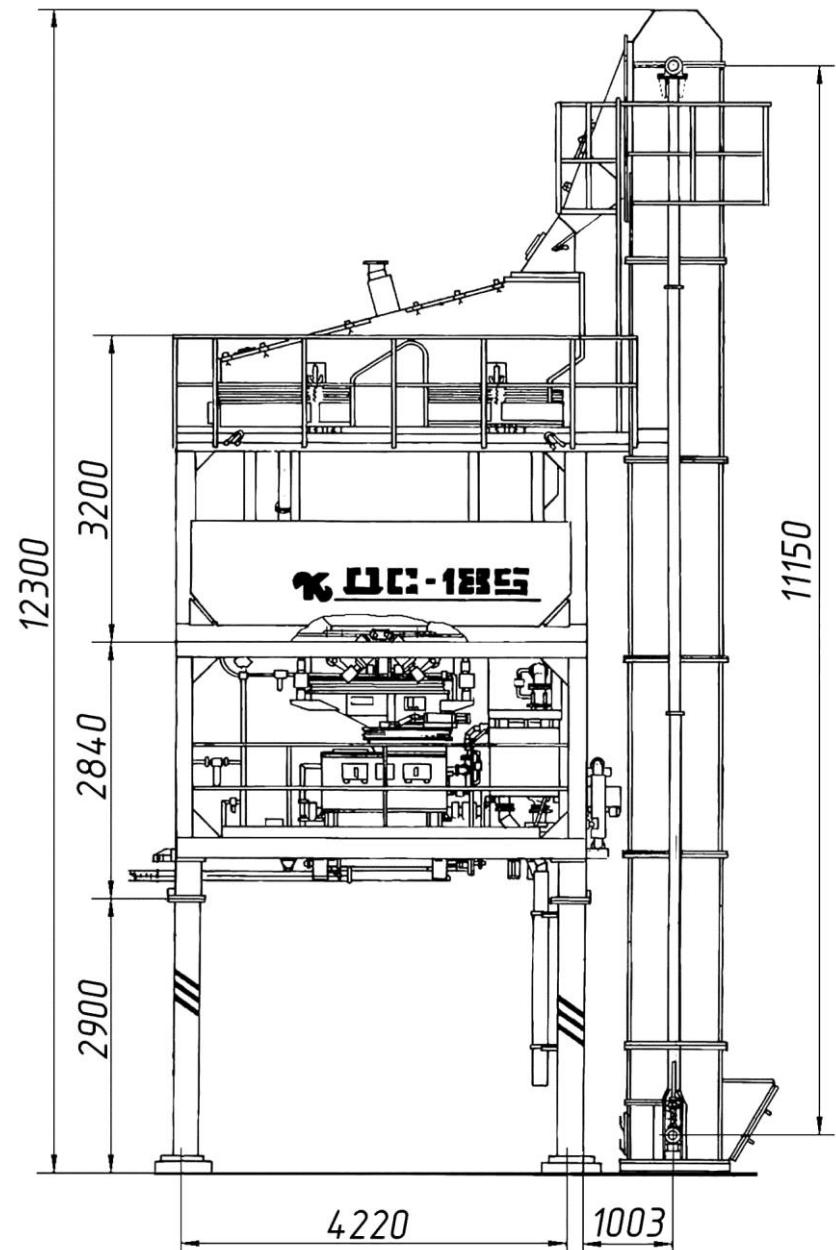
Перечень сборочных единиц

<i>№ п/п</i>	<i>Наименование</i>	<i>Обозначение</i>	<i>№стр.</i>
1.	<i>Агрегат смесительный</i>	<i>ДС-185 40.00.000Ч</i>	<i>3</i>
2.	<i>Элеватор</i>	<i>ДС-185 41.00.000</i>	<i>6</i>
3.	<i>Орган рабочий</i>	<i>ДС-185 41.03.000</i>	<i>9</i>
4.	<i>Вал грузовой</i>	<i>ДС117-2К 41.07.010</i>	<i>10</i>
5.	<i>Бармак</i>	<i>ДС-185 41.02.000</i>	<i>12</i>
6.	<i>Вал натяжной</i>	<i>ДС117-2К 41.02.010</i>	<i>14</i>
7.	<i>Блок грохота</i>	<i>ДС-185 48.00.000</i>	<i>16</i>
8.	<i>Грохот</i>	<i>ДС-185 48.02.000</i>	<i>18</i>
9.	<i>Люлька</i>	<i>ДС-185 48.02.300</i>	<i>19</i>
10.	<i>Блок</i>	<i>ДС-185 47.00.000</i>	<i>21</i>
11.	<i>Блок нижний</i>	<i>ДС-185 45.00.000</i>	<i>22</i>
12.	<i>Пневмосистема</i>	<i>ДС-1853 45.02.000</i>	<i>24</i>
13.	<i>Система дозирования битума</i>	<i>ДС-1853 45.07.000</i>	<i>25</i>
14.	<i>Насос битумный</i>	<i>ДС-185 45.07.120</i>	<i>27</i>
15.	<i>Дозатор каменных материалов</i>	<i>ДС-1853 45.06.000</i>	<i>29</i>
16.	<i>Смеситель</i>	<i>ДС-185 45.12.000</i>	<i>31</i>
17.	<i>Вал</i>	<i>ДС-158 45.10.280</i>	<i>33</i>
18.	<i>Затвор</i>	<i>ДС-185 45.12.150</i>	<i>35</i>
19.	<i>Редуктор мешалки</i>	<i>Д225Б 23.05-00</i>	<i>37</i>
20.	<i>Бункер излишков</i>	<i>ДС-185 40.02.000</i>	<i>39</i>

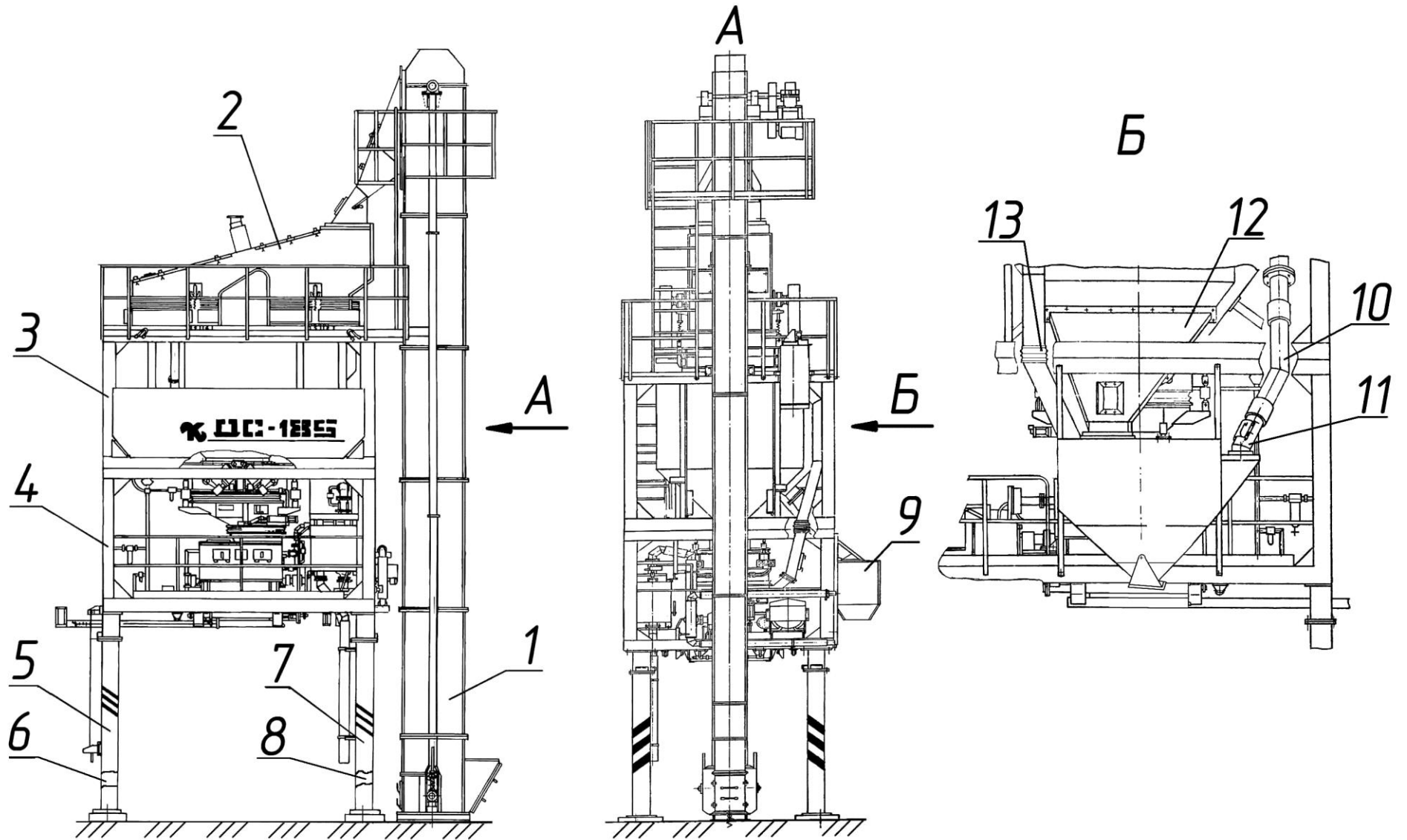
## ДС-185 40.00.000Ч Агрегат смесительный.

### Техническая характеристика

Тип агрегата	Башенный со смесителем периодического действия
Установленная мощность двигателей, кВт, не более	41
Элеватор: - тип	Цепной, вертикальный с сомкнутыми ковшами, гравитационной выгрузки
Тип смесителя	Двухвальный, лопастной
Максимальная масса замеса, кг	730
Время приготовления одного замеса, с	47 ÷ 63
Тип грохота	Гиравационный
Количество рассортированных фракций	4
Размеры фракций, мм	до 5; 5-10; 10-20; 20 - 40
Вместимость бункера для горячих материалов, м <sup>3</sup> , не менее	8,3
Погрешность взвешивания, кг:	
- каменных материалов	5,25
- минерального порошка и пыли	1,75
- битума	1,4



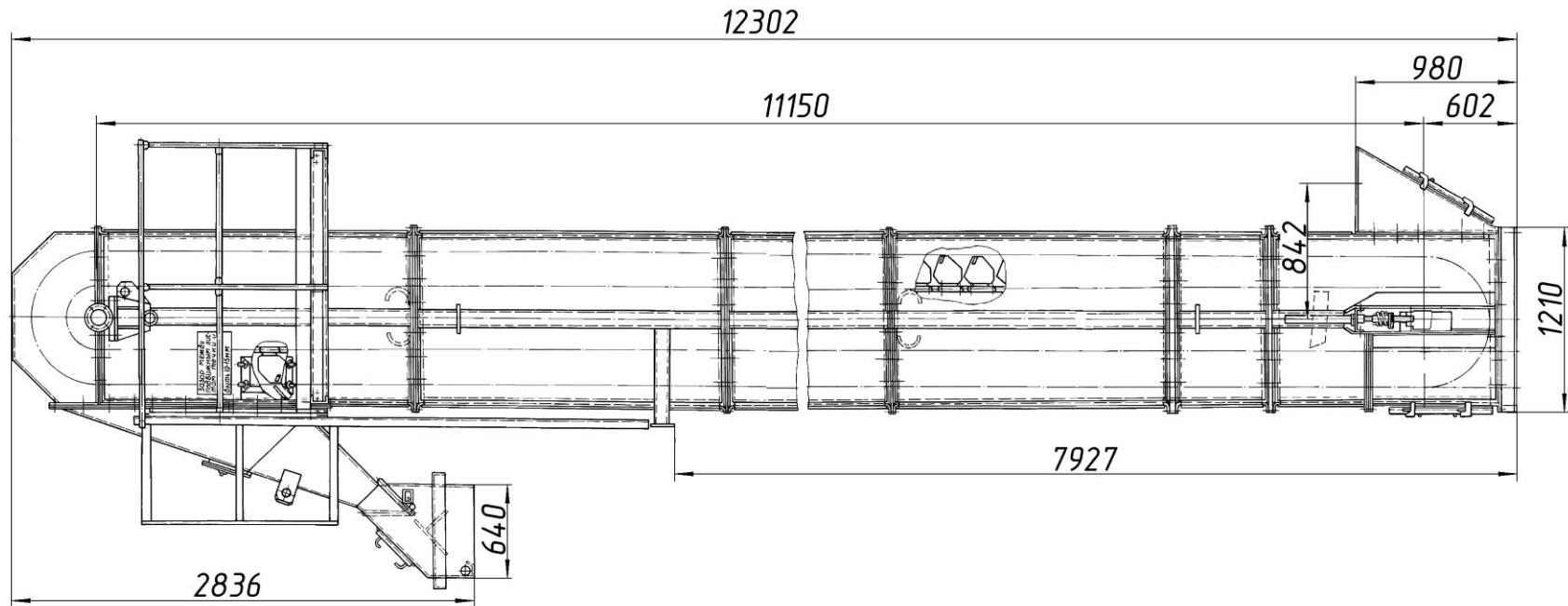
ДС-185 40.00.000 Агрегат смесительный (по запчастям).



## ДС-185 40.00.000 Агрегат смесительный

Поз.	Обозначение	Наименование	Масса, 1шт., кг	Габариты, мм (длина, ширина, высота)	Кол-во на изделие		Примечание
					ДС-185	ДС-158	
1.	ДС-185 41.00.000	Элеватор	2873	12302×3221×2476	1	-	см. раскрытие
	ДС-158 41.00.000	Элеватор	2644	11600×3221×2476	-	1	
2.	ДС-185 48.00.000	Блок грохота	1415	4176×2047×1706	1	-	см. раскрытие
3.	ДС-185 47.00.000	Блок	3120	5452×3128×3200	1	-	см. раскрытие
4.	ДС-185 45.00.000	Блок нижний	5450	5916×3002×2866	1	-	см. раскрытие
5.	ДС-158 40.00.190	Опора	105	2900×□350	1	1	
6.	ДС-185 40.00.090	Опора	101	2900×□350	1	1	
7.	ДС-158 40.00.150	Опора	88,3	2900×□350	1	1	
8.	ДС-158 40.00.220	Опора	98,7	2900×□350	1	1	
9.	ДС-185 40.02.000	Бункер излишков	264	2208×865×2240	1	1	см. раскрытие
10.	ДС-185 40.00.010	Труба	34	1847×339	1	-	
11.	ДС-185 40.00.020	Течка	17	698×Ø240	1	-	
12.	ДС-158 40.00.010	Лоток	97,5	1885×480×1550	1	1	
13.	ДС117-2К 40.00.004	Чехол	0,28	350×Ø250	1	1	

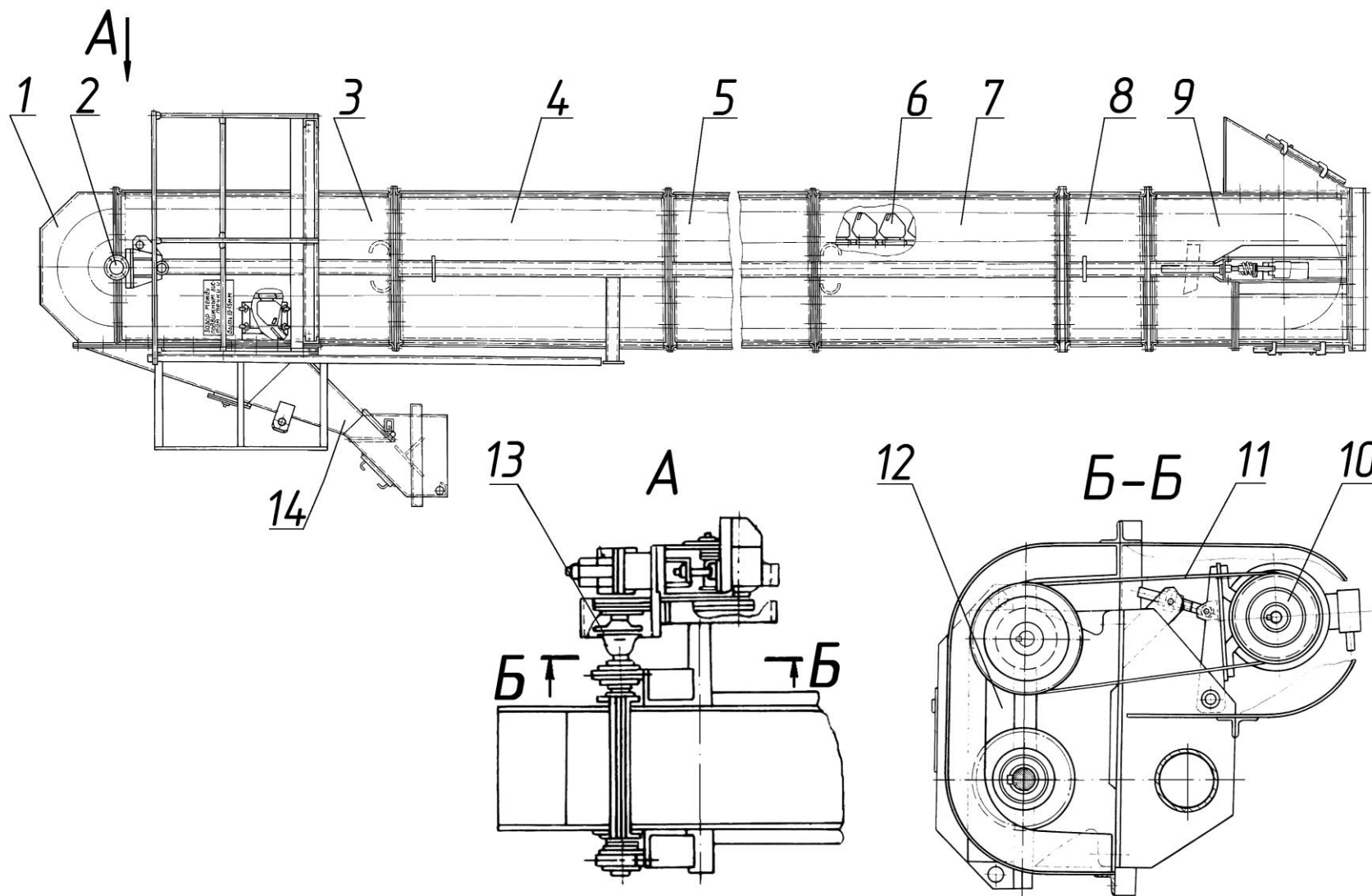
*ДС-185 41.00.000 Элеватор.*



*Техническая характеристика*

- тип	<i>Цепной, вертикальный с сомкнутыми ковшами, гравитационной выгрузки</i>
- производительность, т/ч	55
- высота подъема материала, м	11,15
- вместимость ковша, л	3,7
- шаг ковшей, м	0,2
- скорость движения цепи, м/с	0,7

ДС-185 41.00.000 Элеватор (по запчастям).

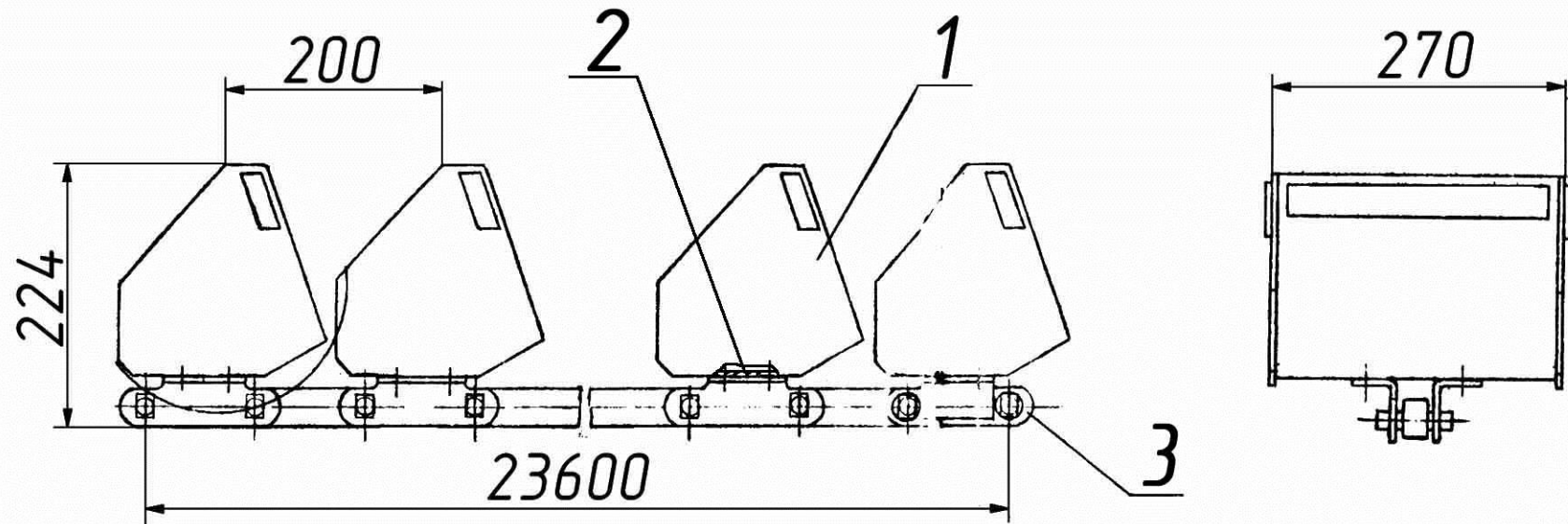


## ДС-185 41.00.000 Элеватор

Поз.	Обозначение	Наименование	Масса, шт., кг	Габариты, мм (длина, ширина, высота)	Кол-во на изделие		Примечание
					ДС-185	ДС-158	
1.	ДС117-2К 41.00.090	Крышка головки	31	1140×546×550	1	1	
2.	ДС117-2К 41.07.010	Вал грузовой	95	963×Ø445,4	1	1	см. раскрытие
3.	ДС-185 41.00.100	Кожух	247,9	1611×1184×2025	1	-	
4.	ДС-185 41.00.070	Кожух	191,8	1195×812×2022	1	-	
5.	ДС-185 41.00.080-01	Кожух	181,2	1184×555×2022	1	-	
6.	ДС-185 41.03.000	Орган рабочий	720	23600×270×224	1	-	см. раскрытие
	ДС117-2К 41.03.000	Орган рабочий	680	22200×270×224	-	1	
7.	ДС-185 41.00.090	Кожух	188,8	1184×555×2022	1	-	
8.	ДС-185 41.00.060	Кожух	187,5	1184×596×2022	1	-	
9.	ДС-185 41.02.000	Башмак	406	1681×1194×1640	1	-	см. раскрытие
	ДС117-2К 41.02.000	Башмак	400	1681×1194×1570	-	1	
10.	ДС-158 41.00.110	Установка двигателя входит:	46	403×263	1	1	
	ДС-158 41.00.111	Шкив	3,75	60×Ø188,4	1	1	
	ДС117-2К 41.07.150 (ДС-185/332215026)	Двигатель (Двигатель)	42	395×280	1	1	
11.	ДС-185/256311251	Ремень			2	2	
12.	ДС117-2К 41.07.130	Установка редуктора входит:	110	589×335×345	1	1	
	ДС-185/417113489	Редуктор			1	1	
	ДС117-2К 41.07.151	Шкив	8,8	60× Ø208,4	1	1	
	ДС-61А 02.01.072	Полумуфта	5,3	115× Ø188,1	1	1	Z=12; t=44,45; Ø <sub>нос.</sub> =55
13.	ДС-185 41.00.150	Цепь (Пр-44,45-17240)	4,7	L=533	1	1	t=44,45
14.	ДС-158 41.00.010	Течка	205,7	1050×2582	1	1	

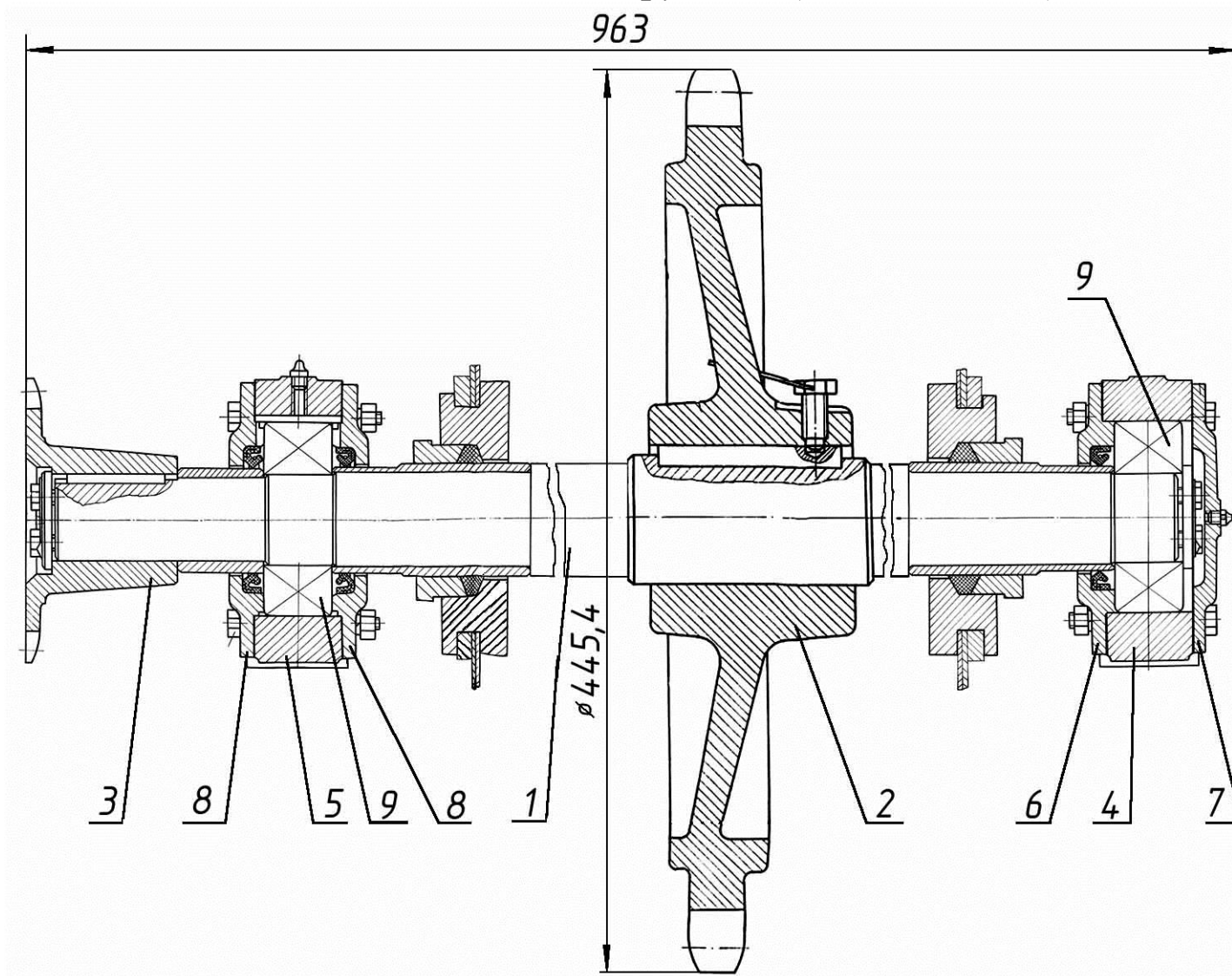


ДС-185 41.03.000 Орган рабочий (по запчастям).



Поз.	Обозначение	Наименование	Масса, 1шт., кг	Габариты, мм (длина, ширина, высота)	Кол-во на изделие		Примечание
					ДС-185	ДС-158	
1.	ДС117-2К 41.03.010	Ковш	4,4	282×185×196	118	111	
2.	ДС117-2К 41.03.001	Планка	0,23	160×60	118	111	
3.	ДС-185 41.03.010	Цепь	165	23600×126×48	1	-	
	ДС117-2К 41.03.020	Цепь или	170	22200×126×48	-	1	
	ДС-185 41.03.020	Цепь	32,8	4050×126×48	6	6	

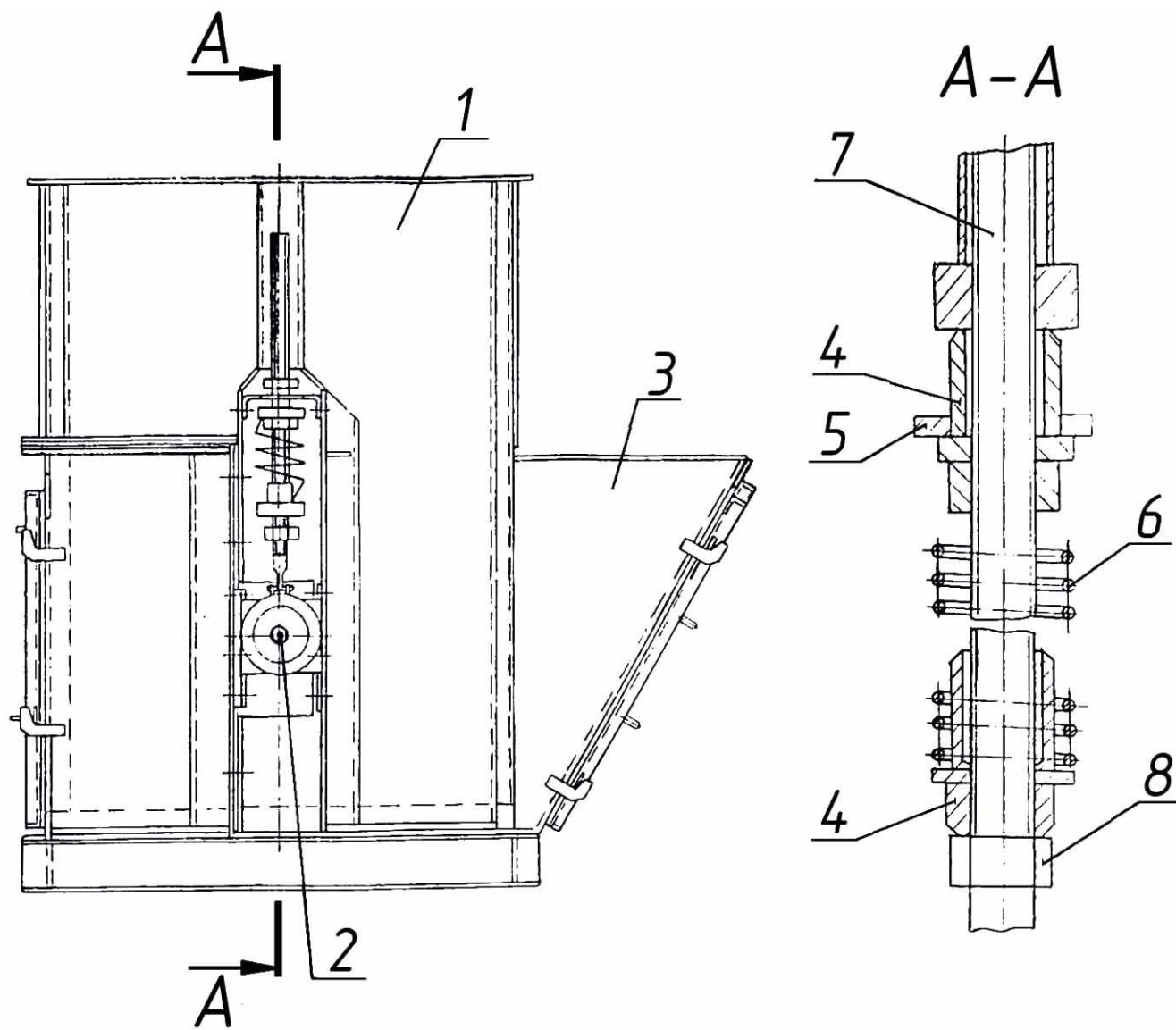
ДС117-2К 41.07.010 Вал грузовой (по запчастям).



*ДС117-2К 41.07.010 Вал грузовой.*

<i>Поз.</i>	<i>Обозначение</i>	<i>Наименование</i>	<i>Масса, 1шт., кг</i>	<i>Габариты, мм (длина, ширина, высота)</i>	<i>Кол-во на изделие</i>		<i>Примечание</i>
					<i>ДС-185</i>	<i>ДС-158</i>	
<i>1.</i>	<i>ДС117-2К 41.07.011</i>	<i>Вал</i>	<i>25</i>	<i>899×Ø80</i>	<i>1</i>	<i>1</i>	
<i>2.</i>	<i>ДС-61А 02.01.021</i>	<i>Звездочка</i>	<i>29</i>	<i>100×Ø445,4</i>	<i>1</i>	<i>1</i>	
<i>3.</i>	<i>Д597 08.02.317</i>	<i>Полумуфта</i>	<i>4,04</i>	<i>102×Ø188,1</i>	<i>1</i>	<i>1</i>	
<i>4.</i>	<i>Н1050028</i>	<i>Корпус 130</i>	<i>4,04</i>	<i>102×Ø188,1</i>	<i>1</i>	<i>1</i>	
<i>5.</i>	<i>Н1050055</i>	<i>Корпус 130</i>	<i>8,9</i>	<i>280×65×190,5</i>	<i>1</i>	<i>1</i>	
<i>6.</i>	<i>Н7110237</i>	<i>Крышка</i>	<i>8,8</i>	<i>280×65×190,5</i>	<i>1</i>	<i>1</i>	
<i>7.</i>	<i>Н7110239</i>	<i>Крышка</i>	<i>1,34</i>	<i>24×Ø185</i>	<i>1</i>	<i>1</i>	
<i>8.</i>	<i>Н7110273</i>	<i>Крышка 130</i>	<i>1,8</i>	<i>16×Ø185</i>	<i>2</i>	<i>2</i>	
<i>9.</i>	<i>ДС-185/462200123</i>	<i>Подшипник</i>			<i>2</i>	<i>2</i>	

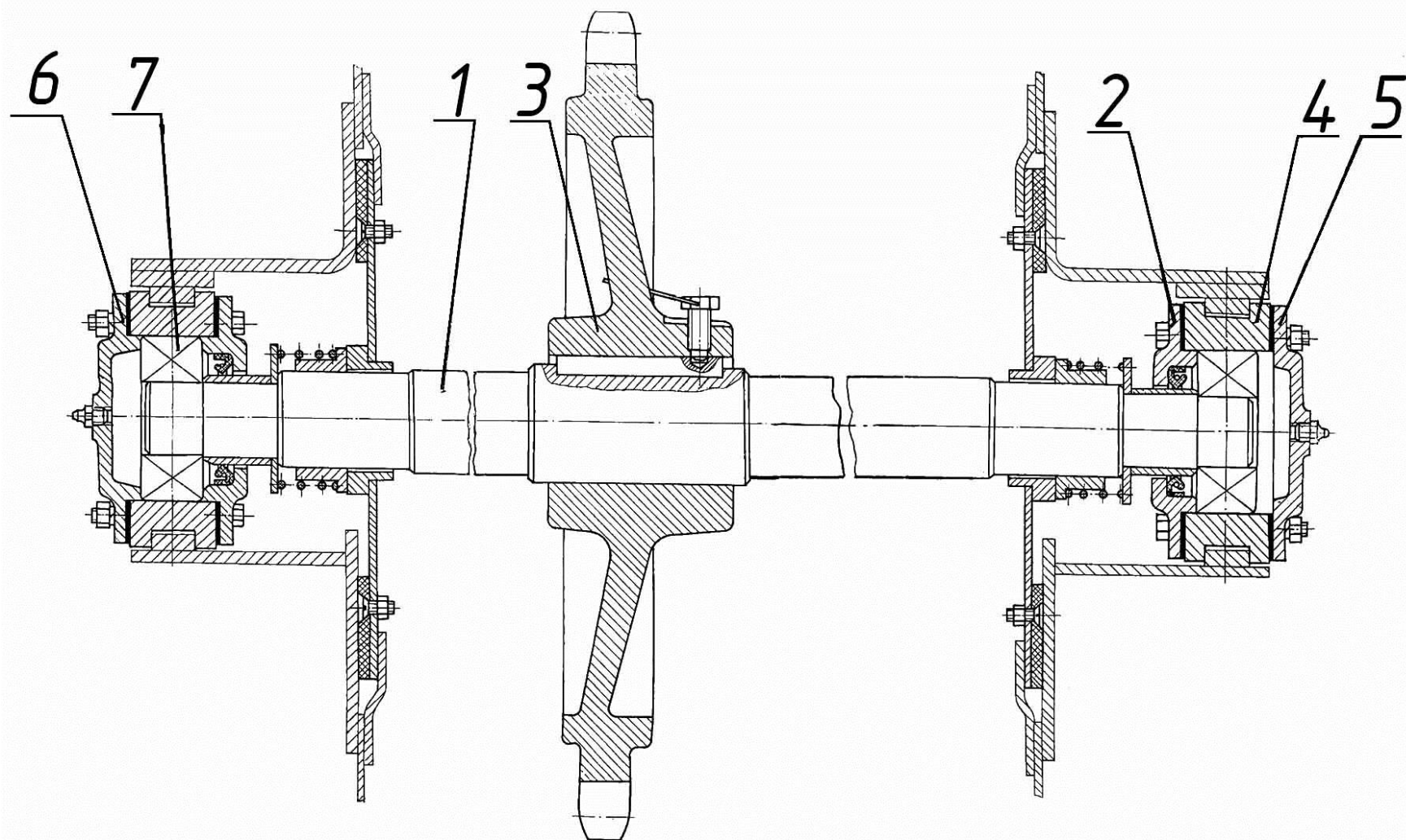
ДС-185 41.02.000 Башмак (по частям).



*ДС-185 41.02.000 Баишмак.*

Поз.	Обозначение	Наименование	Масса, шт., кг	Габариты, мм (длина, ширина, высота)	Кол-во на изделие		Примечание
					ДС-185	ДС-158	
1.	<i>ДС-185 41.02.010</i>	<i>Кожух</i>	<i>160</i>	<i>1182×720×1540</i>	<i>1</i>	<i>-</i>	<i>см. раскрытие</i>  <i>Натяжное устройство</i>
	<i>ДС117-2К 41.02.050</i>	<i>Кожух</i>	<i>160</i>	<i>1182×720×1540</i>	<i>-</i>	<i>1</i>	
2.	<i>ДС117-2К 41.02.010</i>	<i>Вал натяжной</i>	<i>75</i>	<i>776×Ø445,4</i>	<i>1</i>	<i>1</i>	
3.	<i>ДС117-2К 41.02.150</i>	<i>Лоток</i>	<i>27,6</i>	<i>880×500×530</i>	<i>1</i>	<i>1</i>	
4.	<i>ДС117-2К 41.02.280</i>	<i>Гайка</i>	<i>0,7</i>	<i>63×Ø80</i>	<i>4</i>	<i>4</i>	
5.	<i>ДС117-2К 41.02.002</i>	<i>Скоба</i>	<i>1,4</i>	<i>132×80×60</i>	<i>2</i>	<i>2</i>	
6.	<i>Д597А 01.03.002</i>	<i>Пружина</i>	<i>0,85</i>	<i>L=190</i>	<i>2</i>	<i>2</i>	
7.	<i>Н8070006</i>	<i>Винт</i>	<i>3</i>	<i>622×Ø36</i>	<i>2</i>	<i>2</i>	
8.	<i>ДС-185/1382110271</i>	<i>Гайка</i>			<i>2</i>	<i>2</i>	

*ДС117-2К 41.02.010 Вал натяжной (по запчастям).*



*ДС117-2К 41.02.010 Вал натяжной.*

<i>Поз.</i>	<i>Обозначение</i>	<i>Наименование</i>	<i>Масса, 1шт., кг</i>	<i>Габариты, мм (длина, ширина, высота)</i>	<i>Кол-во на изделие</i>		<i>Примечание</i>
					<i>ДС-185</i>	<i>ДС-158</i>	
<i>1.</i>	<i>ДС117-2К 41.02.021</i>	<i>Вал</i>	<i>12,4</i>	<i>697×Ø65</i>	<i>1</i>	<i>1</i>	
<i>2.</i>	<i>ДС117-2К 41.02.025</i>	<i>Крышка</i>	<i>0,9</i>	<i>22×Ø136</i>	<i>2</i>	<i>2</i>	
<i>3.</i>	<i>ДС25Б 01.02.001</i>	<i>Звездочка</i>	<i>26,7</i>	<i>100×Ø445,4</i>	<i>1</i>	<i>1</i>	
<i>4.</i>	<i>Н1050017</i>	<i>Корпус 90</i>	<i>3,6</i>	<i>182×140</i>	<i>2</i>	<i>2</i>	
<i>5.</i>	<i>Н7110225</i>	<i>Крышка</i>	<i>0,7</i>	<i>15,5×Ø136</i>	<i>1</i>	<i>1</i>	
<i>6.</i>	<i>Н7110233</i>	<i>Крышка 90</i>	<i>1,02</i>	<i>22×Ø136</i>	<i>1</i>	<i>1</i>	
<i>7.</i>	<i>ДС-185/461130186</i>	<i>Подшипник</i>			<i>2</i>	<i>2</i>	

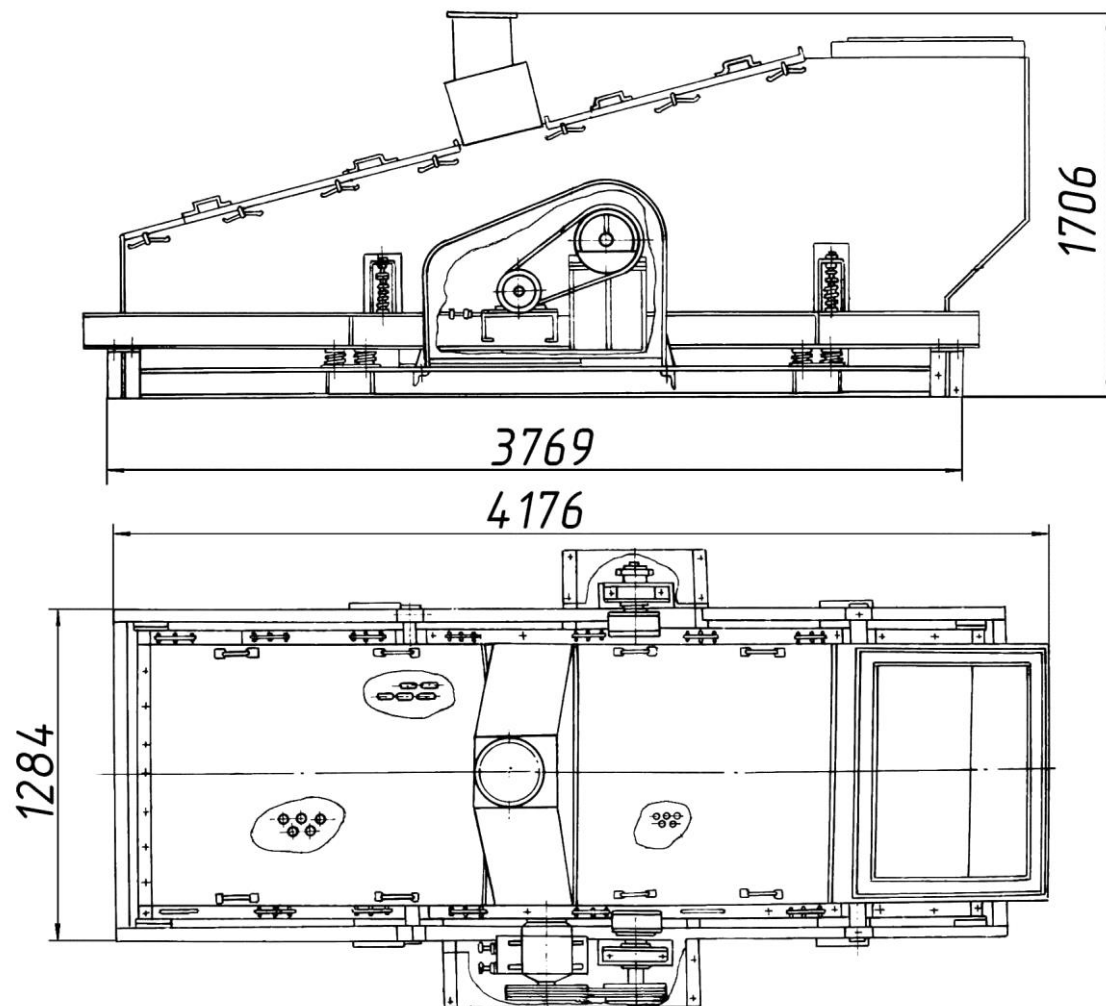
*ДС-185 48.00.000 Блок грохота.*

*Техническая характеристика*

*Тип* *Гириционный*

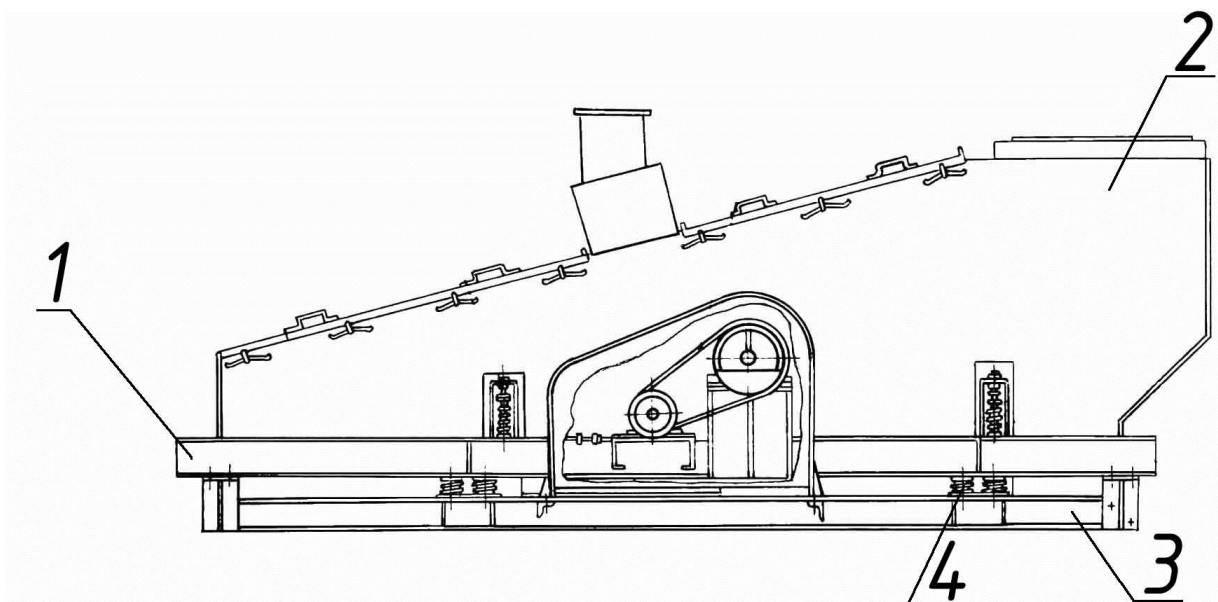
*Количество рассортированных фракций* 4

*Размеры фракций, мм* до 5; 5-10;  
10-20; 20 - 40



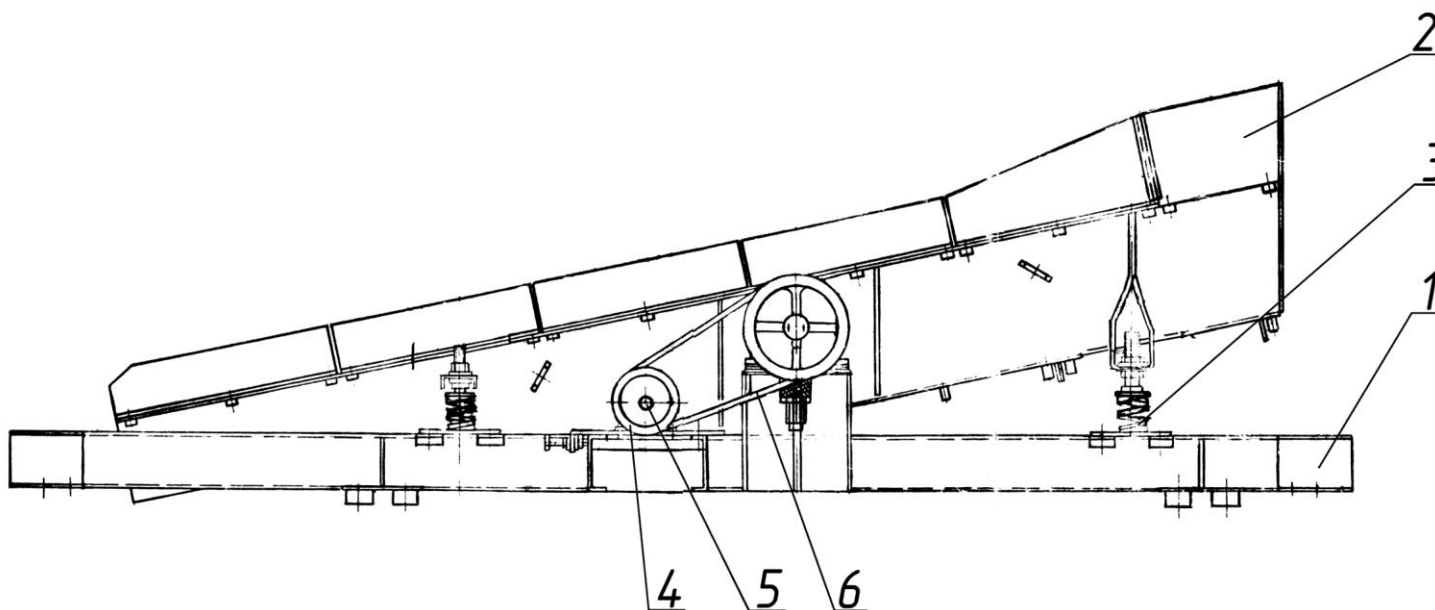


*ДС-185 48.00.000 Блок грохота (по запчастям).*



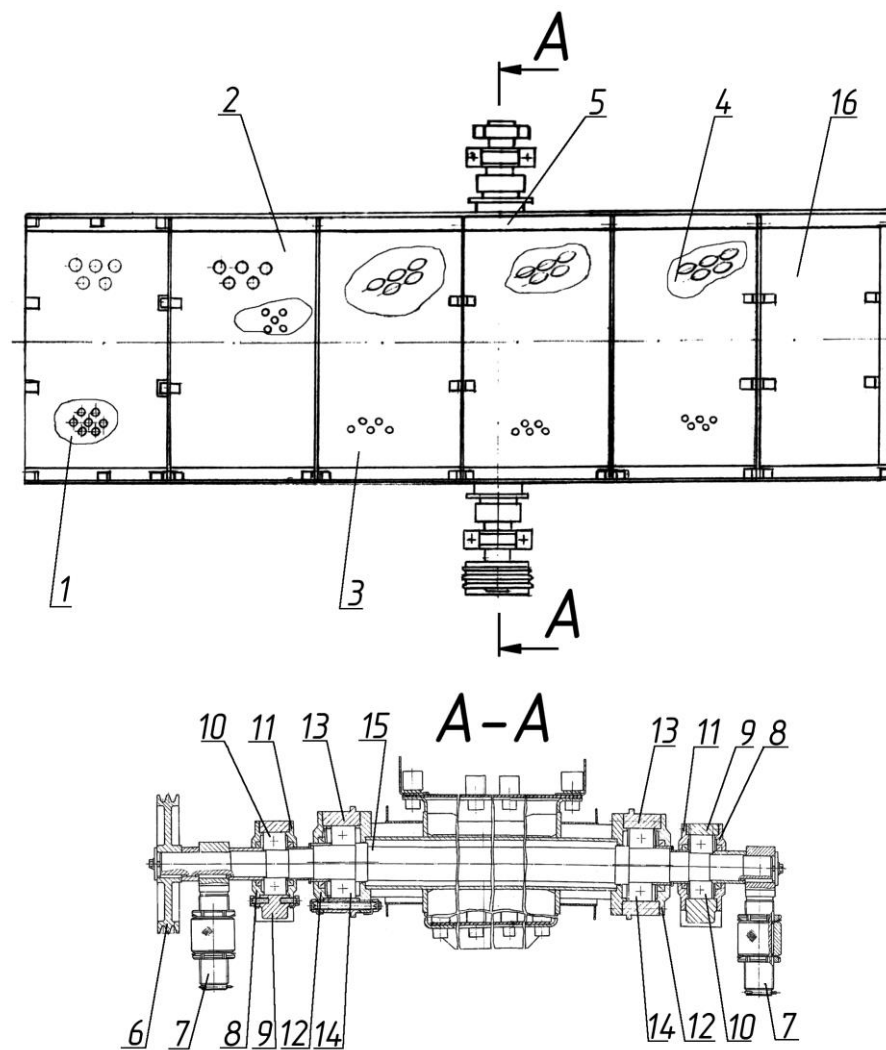
Поз.	Обозначение	Наименование	Масса, шт., кг	Габариты, мм (длина, ширина, высота)	Кол-во на изделие		Примечание
					ДС-185	ДС-158	
1.	ДС-185 48.02.000	Грохот	1153	3980×1629×1260	1	1	см. раскрытие
2.	ДС-185 48.00.100	Кожух	300	3069×1374×1580	1	-	
3.	ДС-185 48.00.030	Рама	167	3769×2097×160	1	-	
4.	ДС25Б 02.00.001	Пружина	1,7	135×Ø95	8	8	

ДС-185 48.02.000 Грохот (по запчастям).



Поз.	Обозначение	Наименование	Масса, кг	Габариты, мм (длина, ширина, высота)	Кол-во на изделие		Примечание
					ДС-185	ДС-158	
1.	ДС-185 48.02.070	Рама	278	3980×1826×390	1	-	см. раскрытие
2.	ДС-185 48.02.300	Люлька	813	3578×2046×764	1	-	
3.	ДС25Б 02.00.001	Пружина	1,7	135×Ø95	4	-	
	ДС-158 47.02.005	Пружина	0,8	170×Ø70	-	4	
4.	ДС-158 47.02.004	Шкив	4,6	60×Ø190	1	1	
5.	ДС-185/332530218	Двигатель 4АМА100S4			1	1	
6.	ДС-185/256311251	Ремень			2	2	

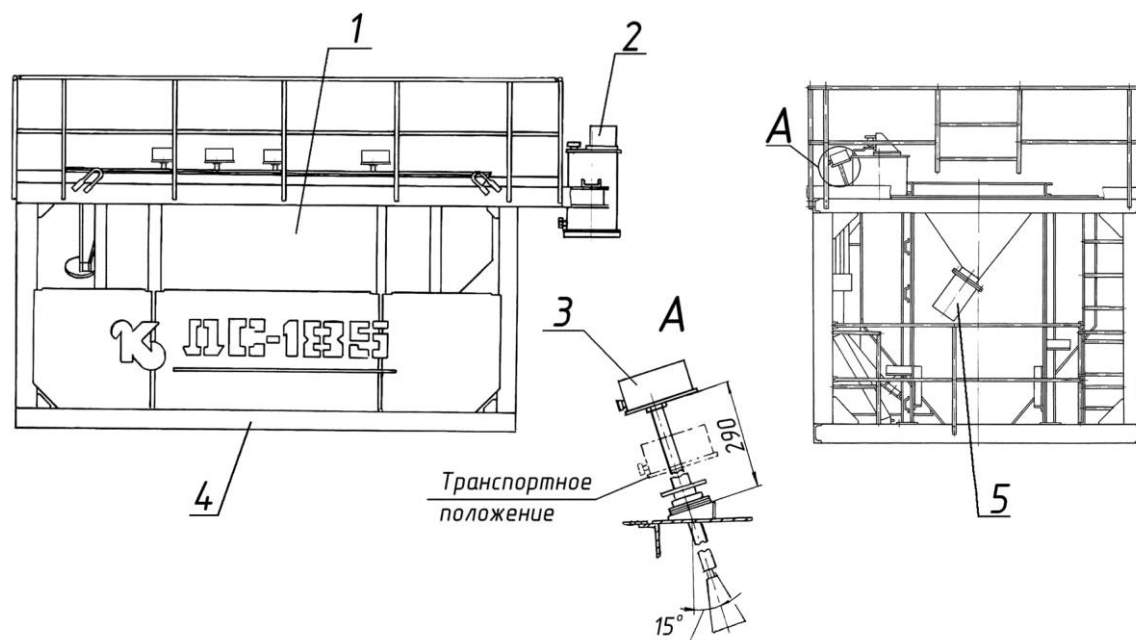
ДС-185 48.02.300 Люлька (по запчастям).



*ДС-185 48.02.300 Люлька.*

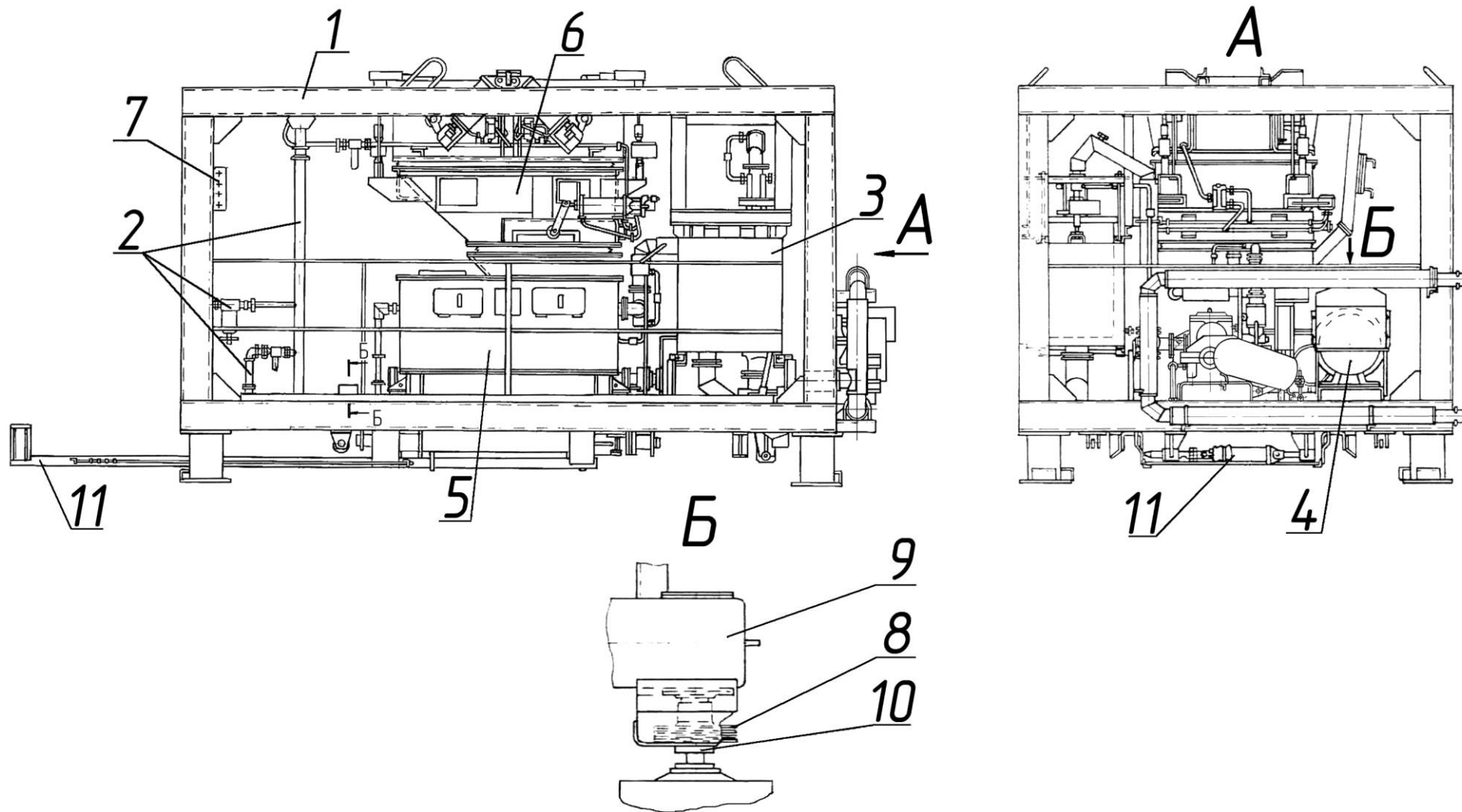
Поз.	Обозначение	Наименование	Масса, шт., кг	Габариты, мм (длина, ширина, высота)	Кол-во на изделие		Примечание
					ДС-185	ДС-158	
1.	ДС-158 47.02.021	Сито	13	990×910×3,9	1	1	Ø25
2.	ДС-158 47.02.018	Сито	9,5	1100×626×3,9	2	2	Ø50
3.	ДС-158 47.02.019	Сито	12,4	1100×616×3,9	3	3	Ø12,5
4.	ДС-158 47.02.022	Сито	14,3	982×694×3,9	3	3	паз 5×35
5.	ДС-185 48.02.330	Короб входит:	375	3578×1502×764	1	-	
	ДС-185 48.02.370	Опора	45,8	1270×Ø212	1	-	
6.	ДС-185 48.02.308	Шкив	10,18	50×Ø288,4	1	-	с 01.05.04г.
7.	ДС-185 48.02.440	Дебаланс	8	310×Ø90	1	-	с 01.05.04г.
8.	ДС79 41.09.007	Крышка подшипника	1,8	25×Ø175	2	2	
9.	ДС79 41.09.005	Корпус подшипника	11	310×80×210	2	2	
10.	ДС-185/462200123	Подшипник			2	2	
11.	ДС79 41.09.008	Крышка подшипника	1,8	22×Ø175	2	2	
12.	ДС-158 47.02.304	Крышка подшипника	3,5	26×Ø210	2	2	
13.	ДС-158 47.02.302	Корпус подшипника	9	86×Ø230	2	2	
14.	ДС-185/462200125	Подшипник			2	2	
15.	ДС-185 48.02.302	Вал	60	2011× Ø80	1	-	с 01.05.04г.
16.	ДС-158 47.02.032	Бронелист	26,4	1082×396×3	1	1	

ДС-185 47.00.000 Блок (по запчастям).



Поз.	Обозначение	Наименование	Масса, шт., кг	Габариты, мм (длина, ширина, высота)	Кол-во на изделие		Примечание
					ДС-185	ДС-158	
1.	ДС-185 47.01.000	Бункер	1850	3785×2645×2266	1	-	
2.	ДС-185 47.06.000	Бак расширительный	55	664×500×1070	1	1	
3.	ДС-185 40.04.000-02	Сигнализатор уровня сыпучих материалов с крыльчаткой			4	4	
4.	ДС-185 47.04.000	Ферма	960	4842×3002×2336	1	-	
5.	ДС-158 47.00.240	Лоток	7,5	350×Ø320	1	1	

ДС-185 45.00.000 Блок нижний (по запчастям).



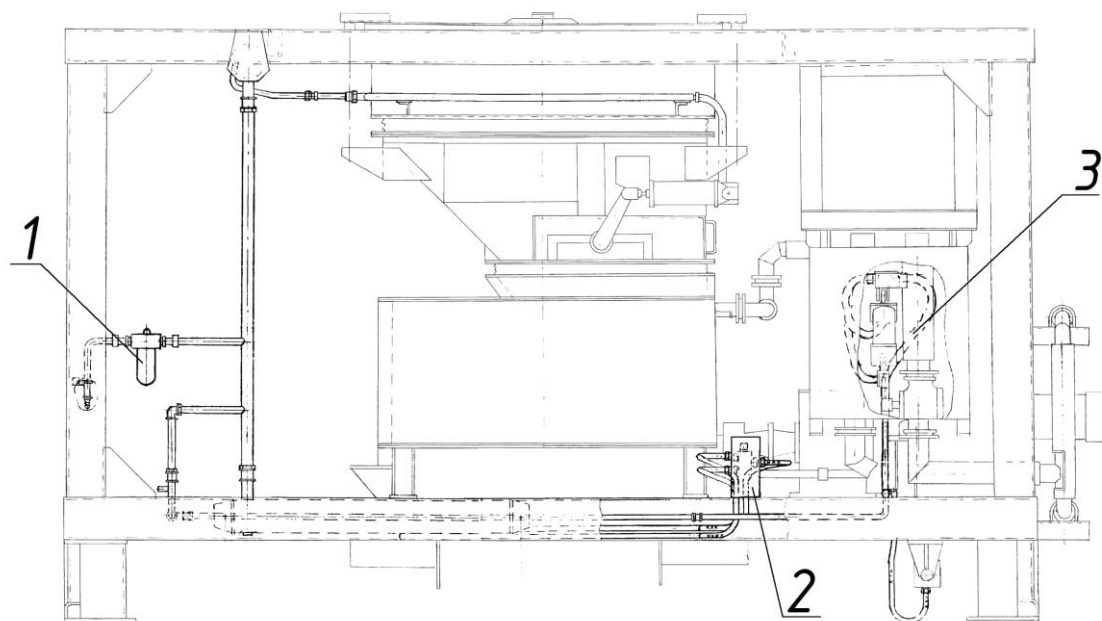
*ДС-185 45.00.000 Блок нижний.*

Поз.	Обозначение	Наименование	Масса, шт., кг	Габариты, мм (длина, ширина, высота)	Кол-во на изделие		Примечание
					ДС-185	ДС-158	
1.	ДС-1853 45.01.000	Ферма	1600	4452×2952×2470	1	-	
2.	ДС-1853 45.02.000	Пневмосистема	120		1	-	см. раскрытие
3.	*ДС-1853 45.07.000	Система дозирования битума	840		1	-	На тензодатчиках, см. раскрытие
	ДС117-2К 35.07.000С	Дозатор битума	143		-	1	С объемной системой, без сельсина-датчика N=30 кВт.
4.	ДС-185/3333300391	Двигатель 4AM225M8У3			1	1	
5.	ДС-185 45.12.000	Смеситель	1436	1900×1406×1238	1	-	см. раскрытие
	ДС-158 46.10.000	Смеситель	1532	1900×1406×1312	-	1	
6.	**ДС-1853 45.06.000	Дозатор каменных материалов (с 1.10.06г.)	600	1900×1600×1320	1	-	На тензодатчиках, см. раскрытие
	ДС-185 45.05.000В	Дозатор каменных материалов (до 1.10.06г.)	740		-	1	С рычажной системой, без весоголовки
7.	ДС-185 90.10.000	Электрооборудование			1	-	
8.	ДС-158 21.00.030	Цепь	4	L=0,533	3	3	t=44,45
9.	Д225Б 23.05-00	Редуктор мешалки	442	1350×560×500	1	1	см. раскрытие
10.	ДС-185 45.00.001	Полумуфта	4,025	84×Ø191,4	1	1	
11.	ДС-185 48.08.000	Комплект оснастки агрегата готовой смеси	185		1	-	
	ДС-168 55.08.150	Установка пневмоцилиндра	6,85	585×200	1	-	

\* Для перевода системы дозирования битума объемной системы взвешивания на тензодатчики необходимо заказывать систему дозирования битума ДС-1853 4507000Ч. В указанный комплект также входит дополнительное электрооборудование управления (в том числе шкаф управления).

\*\* Для перевода дозатора каменных материалов с рычажной системы взвешивания на тензодатчики необходимо заказывать дозатор каменных материалов ДС-1853 4505000Ч. В указанный комплект также входит дополнительное электрооборудование управления (в том числе шкаф управления).

*ДС-1853 45.02.000 Пневмосистема (по запчастям) с 1.10.06г.*

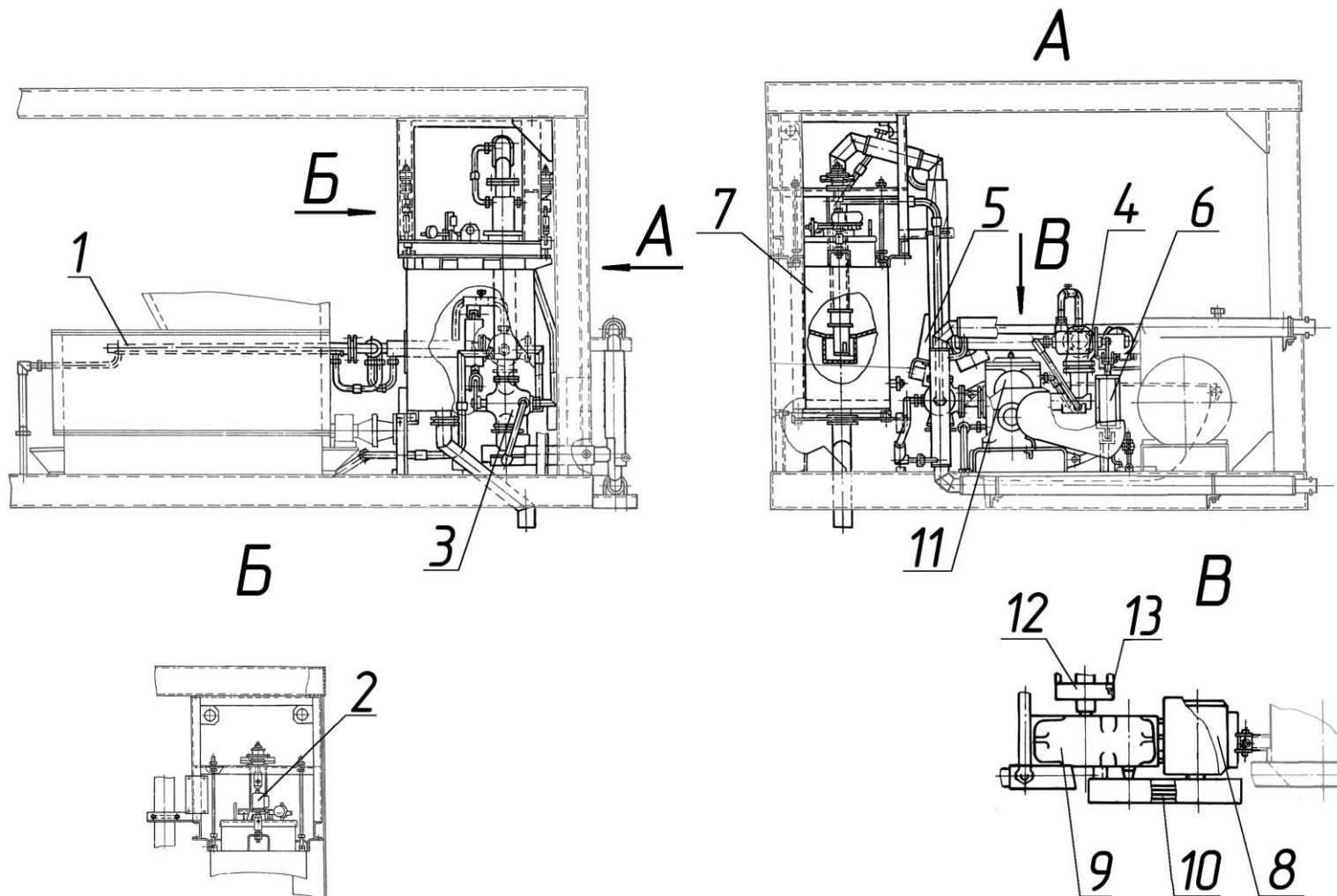


Поз.	Обозначение	Наименование	Масса, шт., кг	Габариты, мм (длина, ширина, высота)	Кол-во на изделие		Примечание
					ДС-185	ДС-158	
1.	ДС-1853 45.05.050	Блок подготовки воздуха	2	300×240	1	-	С 1.10.2006г.
	ДС-185/421153152	Фильтр			1	-	
2.	ДС-168 55.02.350	Пневмораспределитель	1,2	166×128×113	1	-	С 1.10.2006г.
3.	ДС-185/255711019	Трубопровод TRN			16,3м*	-	

\* Указана общая длина трубопровода TRN для всей пневмосистемы. Необходимую длину для своих нужд определяет заказчик.



ДС-1853 45.07.000 Система дозирования битума (по частям).

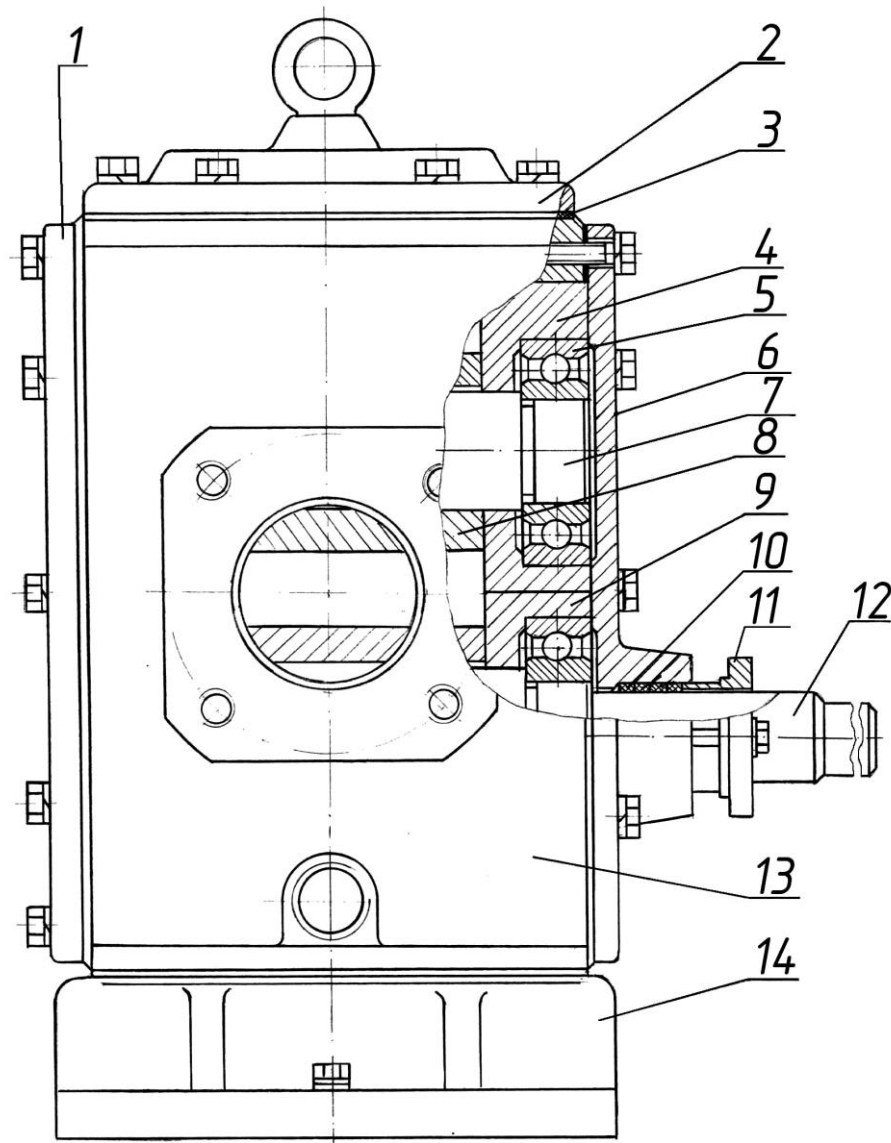


*ДС-1853 45.07.000 Система дозирования битума.*

Поз.	Обозначение	Наименование	Масса, шт., кг	Габариты, мм (длина, ширина, высота)	Кол-во на изделие		Примечание
					ДС-185	ДС-158	
1.	ДС-185 45.17.680	Битумопровод	43	1879×988×140	1	-	с форсунками
2.	ДС-1853 45.07.030	Установка тензодатчика	2,9	536×150×60	2	-	без тензодатчика
3.	К-80-III-00-01-Ч	Кран трехходовой	27	223×260×290	2	-	
4.	ДС-61А 22.00.180	Установка пневмоцилиндра	6,6	705×Ø140	2	-	С 1.10.06г.
5.	ДС-1853 45.07.010	Ферма	64	810×8100×780	1	-	
6.	ДС-185 06.06.080	Амортизатор	1,8	130×130×81	2	-	
7.	ДС-185 45.17.010	Бак	156	752×526×1030	1	-	
8.	ДС-1853 45.07.240	Установка двигателя входит:	45	383×280×200	1	-	с 01.05.05г.
	ДС117-2К 41.07.150 (ДС-185/332215026)	Двигатель (Двигатель)	42	395×280	1	-	с 01.05.05г.
	ДС-1853 45.07.241	Шкив	8,8	60×Ø208,4	1	-	с 01.05.05г.
9.	ДС-1853 45.07.260	Установка редуктора входит:	94	475×421×340	1	-	с 01.05.05г.
	ДС-158 00.22.300	Редуктор	88	475×421×340	1	-	с 01.05.05г..
	ДС-1853 45.07.261	Шкив	8,8	60×Ø208,4	1	-	с 01.05.05г..
	ДС61 13.00.003	Полумуфта	4,8	115×Ø173,1	1	-	с 01.05.05г..
10.	ДС-185/256311241	Ремень			2	-	с 01.05.05г..
*	или						
	ДС25Б 03.00.800	Привод входит:	54,5	560×305	1	1	до 01.05.05г.
	ДС-185/417462014	Мотор-редуктор			1	1	до 01.05.05г.
	ДС25Б 03.00.809	Полумуфта (на валу двигателя)	2,4	58×Ø173,1	1	1	до 01.05.05г...
11.	ДС-185 45.07.120	Битумный насос	130	410×415×502	1	1	см. раскрытие
12.	ДС25Б 03.00.578	Полумуфта (на валу насоса)	1,95	56×Ø173,1	1	1	
13.	ДС-158 50.05.080	Цепь	1,3	508×24,2×39	2	2	t=25,4

\* С 01.05.05г. вместо мотор-редуктора в качестве привода битумного насоса для системы дозирования битума применяется двигатель-ременная передача-редуктор.

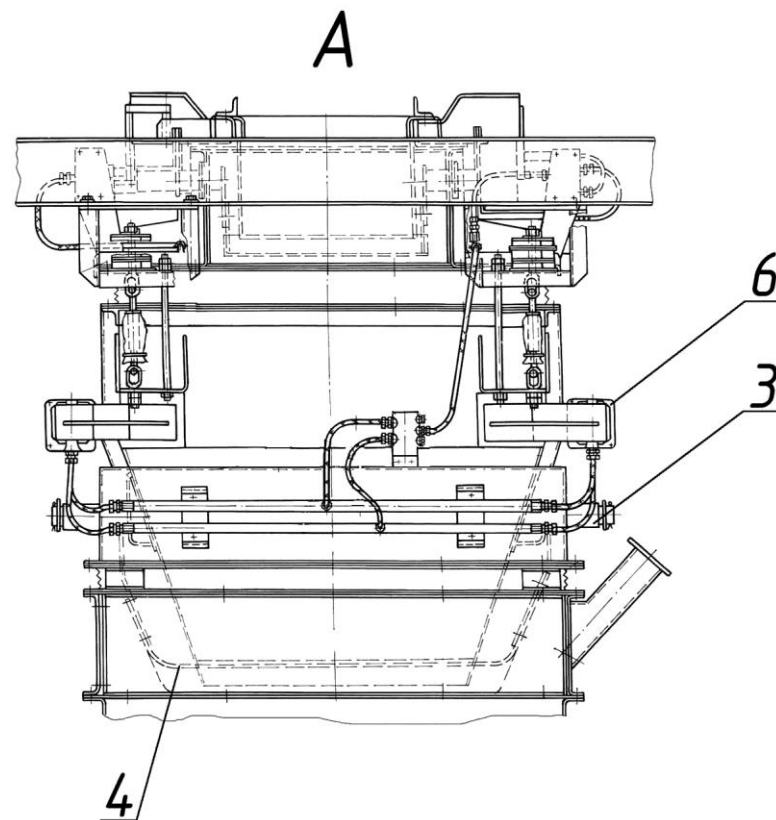
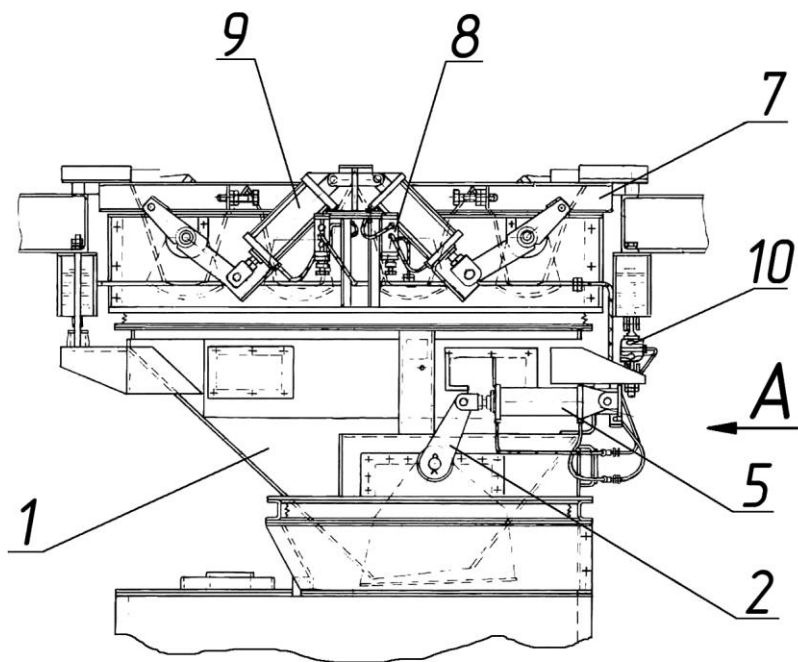
*ДС-185 45.07.120 Насос битумный (по запчастям).*



*ДС-185 45.07.120 Насос битумный.*

Поз.	Обозначение	Наименование	Масса шт. кг	Габариты, мм (длина, ширина, высота)	Кол-во на изделие		Примечание
					ДС-185	ДС-158	
1	ДС-185 45.07.125	Крышка (глухая боковая)	8,8	215×336	1	1	
2	ДС-185 45.07.129	Крышка (верхняя)	6,51	294×220×44	1	1	
3	ДС-185 45.07.138	Прокладка	0,07	294×220	2	2	
4	ДС-185 45.07.127	Вставка ведомой шестерни	3,15	42×Ø150	2	2	
5	ДС-185/4612113436	Подшипник	0,83	25×Ø100	4	4	
6	ДС-185 45.07.133	Крышка сквозная (боковая)	9	216×336×55	1	1	
7	ДС-185 45.07.123	Ось	3,75	222×Ø55	1	1	
8	ДС-185 45.07.131	Шестерня	8,7	140×Ø150	2	2	
9	ДС-185 45.07.126	Вставка ведущей шестерни	3,15	42,2×Ø150,65	2	2	
10	ДС-185 45.07.142	Кольцо уплотнительное	0,0099	Ø52	3	3	
11	ДС-185 45.07.139	Букса	0,59	47×Ø120	4	4	
12	ДС-185 45.07.122	Вал ведущий	5,05	387×Ø55	1	1	
13	ДС-185 45.07.121	Корпус	46,38	294×224×340	1	1	
14	ДС-185 45.07.128	Основание	12,48	410×250×50	1	1	

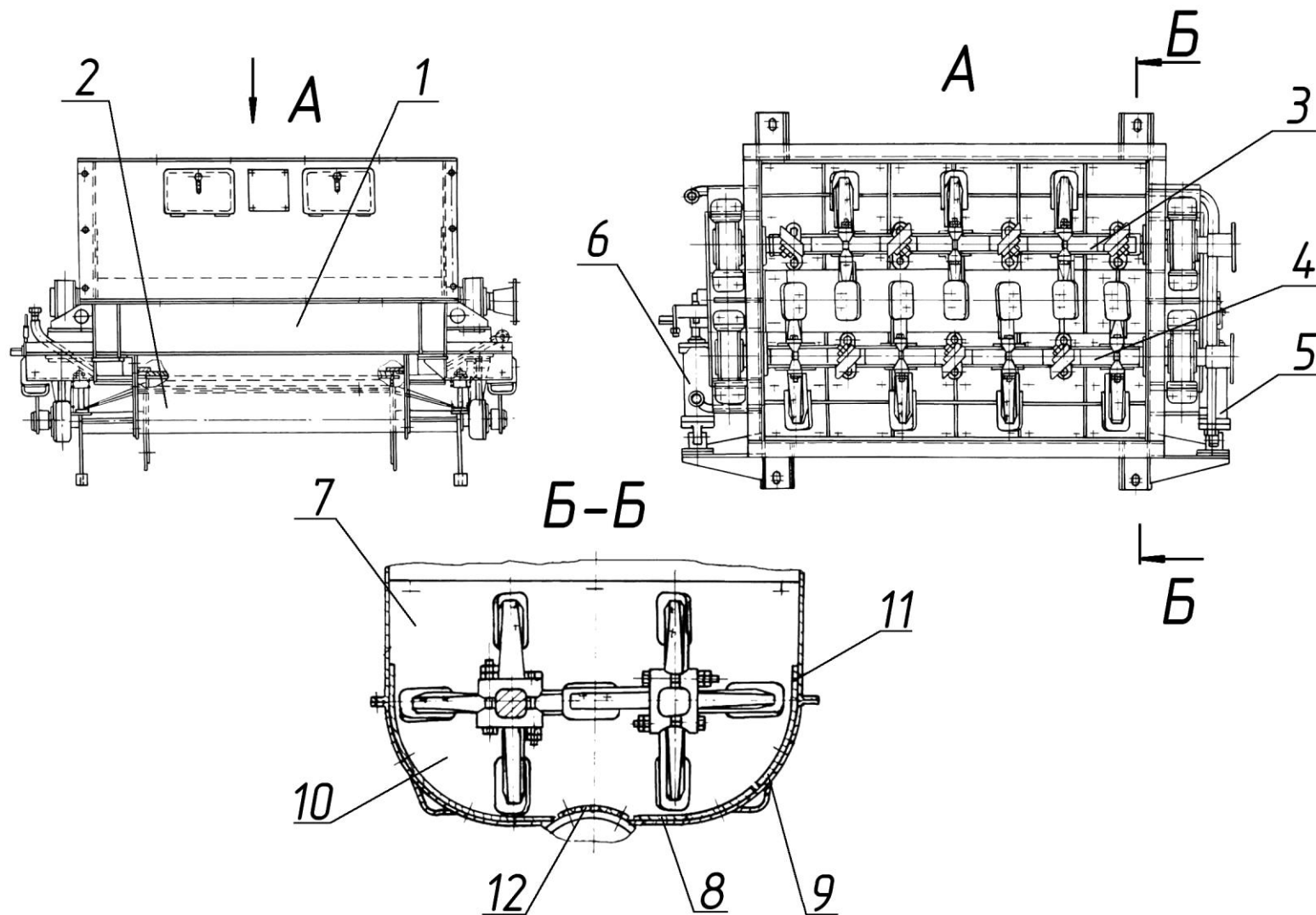
ДС-1853 45.06.000 Дозатор каменных материалов (по запчастям) с 1.10.06г..



*ДС-1853 45.06.000 Дозатор каменных материалов (с 1.10.06г.).*

Поз.	Обозначение	Наименование	Масса, шт., кг	Габариты, мм (длина, ширина, высота)	Кол-во на изделие		Примечание
					ДС-185	ДС-158	
1.	ДС-1853 45.06.100	Устройство приемное	257	1900×1350×900	1	-	
2.	ДС-1853 45.06.130	Щека	7,2	505×450×205	1	-	входит в поз.1
3.	ДС-1853 45.06.140	Щека	7,2	505×450×205	1	-	входит в поз.1
4.	ДС-185 45.05.211	Днище	23	520×944×175	1	-	входит в поз.1
5.	КДМ201 56.01.350	Установка пневмоцилиндра (с 1.10.07г.)	6,7	L=585	1	-	входит в поз.1
6.	КДМ201 50.04.120	Установка пневмоцилиндра (с 1.10.07г.)	6,5	L=585	1	-	входит в поз.1
7.	ДС-1853 45.06.400	Устройство питающее	300	1900×1186×480	1	-	
8.	ДС-168 55.02.350	Пневмораспределитель	1,2	166×128×113	4	-	входит в поз.2
9.	ДС-61А 22.00.200	Установка пневмоцилиндра	6,5	545×140	4	-	входит в поз.2
10.	ДС-1683 56.02.060	Установка тензодатчика	2,7	500×165×60	3	-	тензодатчики входят в состав МСУ

ДС-185 45.12.000 Смеситель (по запчастям).



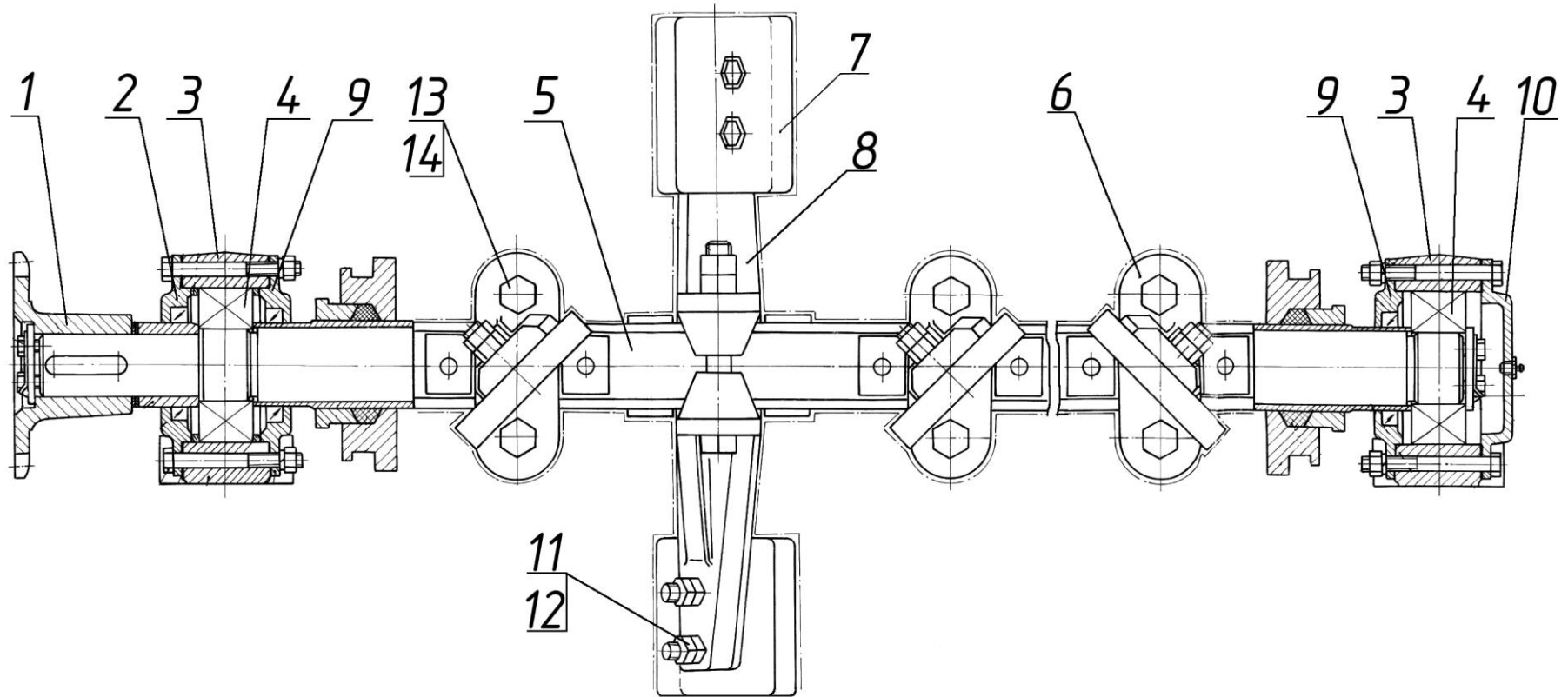
*ДС-185 45.12.000 Смеситель.*

Поз.	Обозначение	Наименование	Масса, шт., кг	Габариты, мм (длина, ширина, высота)	Кол-во на изделие		Примечание	
					ДС-185	ДС-158		
1.	ДС-185 45.12.010	Корпус	77	1980×1400×330	1	-	См. раскрытие	
2.	ДС-185 45.10.150	Затвор (с 1.10.06)	157	1920×450	1	-		
	ДС-185 45.10.110	Затвор (до 1.10.06)	157	1920×450	1	-		
3.	ДС-158 45.10 280	Вал (смесителя)	273	L=2100	1	1		
4.	ДС-158 45.10.330	Вал (смесителя)	273	L=2100	1	1		
5.	ДС-168 55.01.530	Установка пневмоцилиндра	6,8	585×Ø115	1	-		с 01.10.06г.
6.	ДС-168 55.01.510	Установка пневмоцилиндра	6,8	585×Ø115	1	-		с 01.10.06г.
7.	ДС-185 45.12.040	Бронелист (верхний торцевой)	13,5	1048×317×36	2	-		<div style="display: flex; justify-content: space-around; align-items: center;"> <div style="text-align: center;"> <p>бронелисты мешалки</p> </div> <div style="text-align: center;"> <p>бронелисты мешалки</p> </div> </div>
	ДС-158 46.10.002	Бронелист (верхний торцевой)	12,6	1048×317×5	-	2		
8.	ДС-185 45.12.006	Бронелист	2,5	231×86×30	12	-		
	ДС-158 45.10.002	Бронелист	2,3	231×86×16	-	12		
9.	ДС-158 45.10.008	Сектор брони	6	231×226×30	24	24		
10.	ДС-158 46.10.001	Лист (нижний торцевой)	12	1050×298×6	2	2		
11.	ДС597 08.12.056	Предохранительный лист боковой	21	1397×120×5	2	2		
12.	ДС-185 45.12.001	Бронелист	5,86	231×226×40	2	-		



ДС-158 45.10.280 Вал правый (по запчастям).

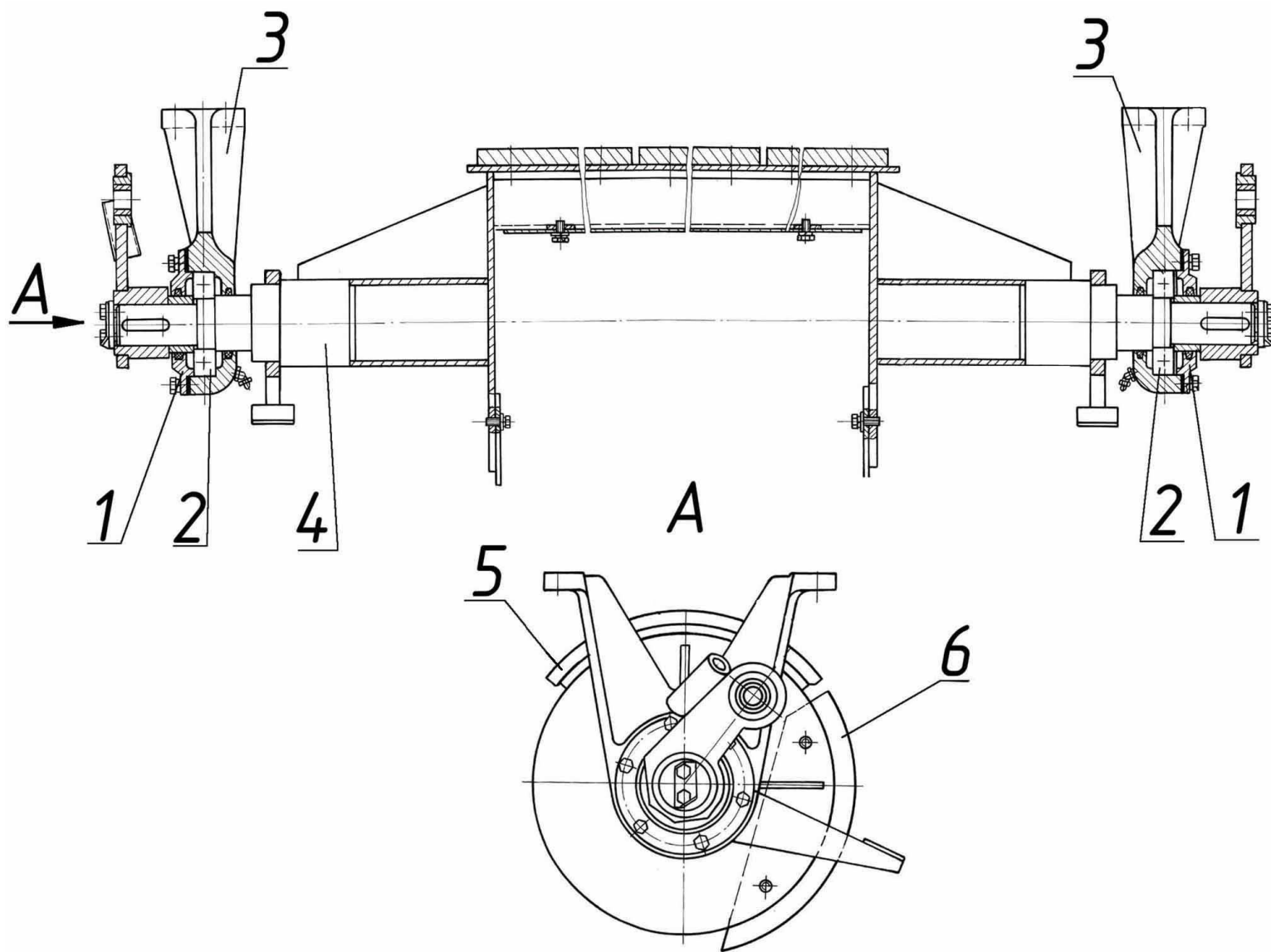
ДС-158 45.10.330 Вал левый (по запчастям).



*ДС-158 45.10.280 Вал правый.  
ДС-158 45.10.330 Вал левый.*

Поз.	Обозначение	Наименование	Масса, шт., кг	Габариты, мм (длина, ширина, высота)	Кол-во на изделие		Примечание
					ДС-185	ДС-158	
1.	Д597 08.02.317	Полумуфта	4,04	102×Ø188,1	1	1	
2.	Д597 08.02.311	Крышка проходная	1,7	24×Ø185	1	1	
3.	Д225А 23.01-01	Корпус подшипника			2	2	
4.	ДС-185/46200123	Подшипник			2	2	
5.	ДС-158 45.10.300	Вал	74,6	L=1846	1	1	
6.	ДС-158 45.10.281	Стойка правая	5,2	258×180×70	2	2	
7.	ДС-158 45.10.282	Лопасть	3,6	150×140×25	14	14	
8.	ДС-158 45.10.283	Стойка левая	5,2	258×180×70	12	12	
9.	ДС25Б 03.10.024	Крышка проходная	2	24×Ø185	2	2	
10.	Д597 08.02.312	Крышка непроходная	1,33	24×Ø185	1	1	
11.	ДС-185/1381210745	Болт М16-8g×70			28	28	} крепление } лопастей
12.	ДС-185/138110191	Гайка М16			56	56	
13.	Д225 01.01-15	Болт крепления стоек	0,47	175×34,6	28	28	} крепление } стоек
14.	ДС-185/1382110211	Гайка М20			56	56	

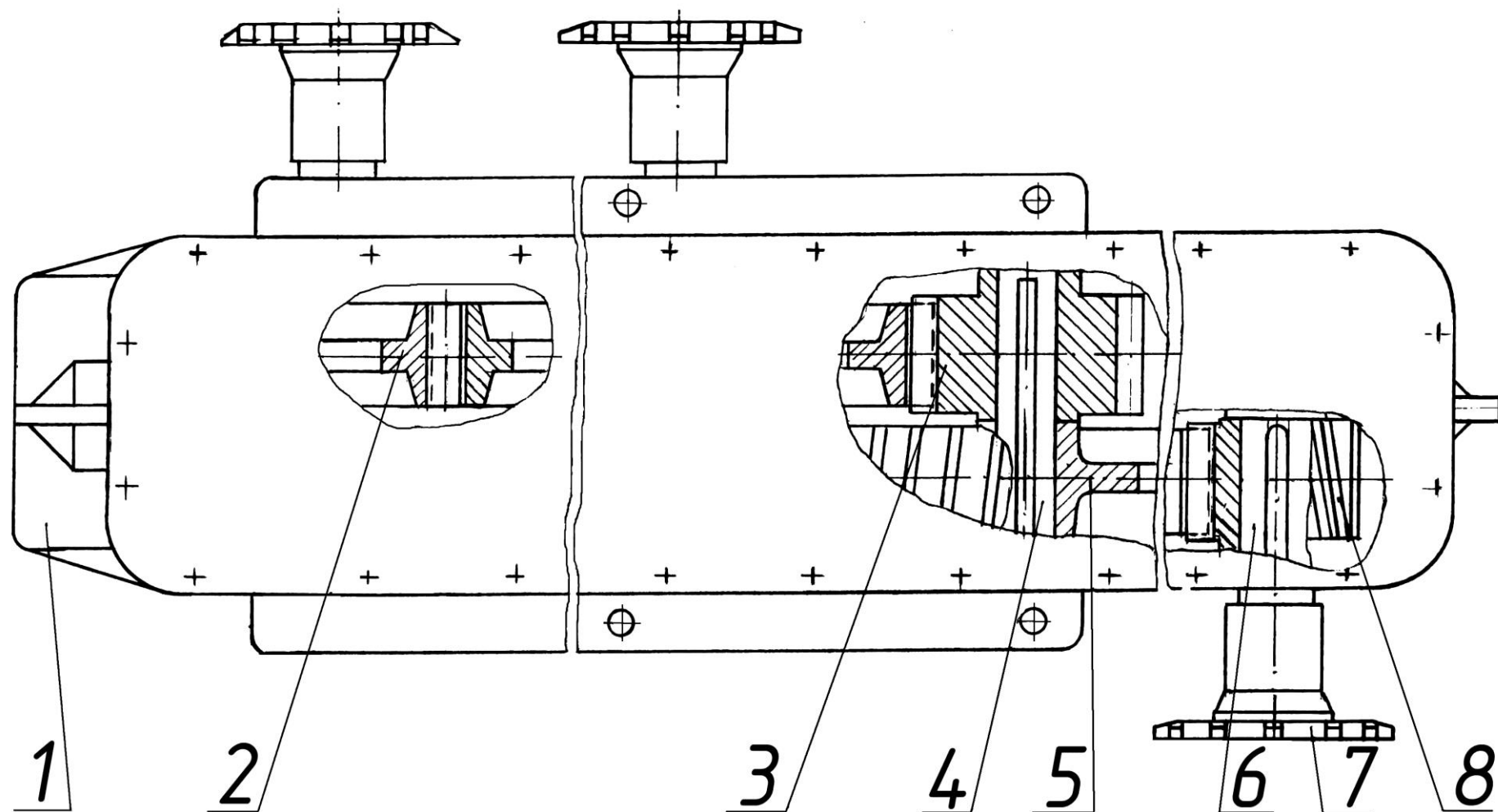
*ДС-185 45.12.150 Затвор (по запчастям) с 1.10.06г.*



*ДС-185 45.12.150 Затвор.*

<i>Поз.</i>	<i>Обозначение</i>	<i>Наименование</i>	<i>Масса, 1шт., кг</i>	<i>Габариты, мм (длина, ширина, высота)</i>	<i>Кол-во на изделие</i>		<i>Примечание</i>
					<i>ДС-185</i>	<i>ДС-158</i>	
1.	<i>ДС61 11.02.002</i>	<i>Крышка</i>	1,86	22×Ø165	2	2	
2.	<i>ДС-185/461130155</i>	<i>Подшипник</i>			2	2	
3.	<i>ДС61 11.02.006</i>	<i>Корпус подшипника</i>	10,5	350×330×100	2	2	
4.	<i>ДС-185 45.12.120</i>	<i>Затвор</i>	87,4		1	-	
5.	<i>ДС-158 45.10.118</i>	<i>Лист броневой</i>	10,2	250×310×40	4	6	
6.	<i>ДС-185 45.12.112</i>	<i>Сектор</i>	1,29	310×157	2	-	
	<i>ДС-158 45.10.119</i>	<i>Лист броневой</i>	7,2	160×395×16	-	4	

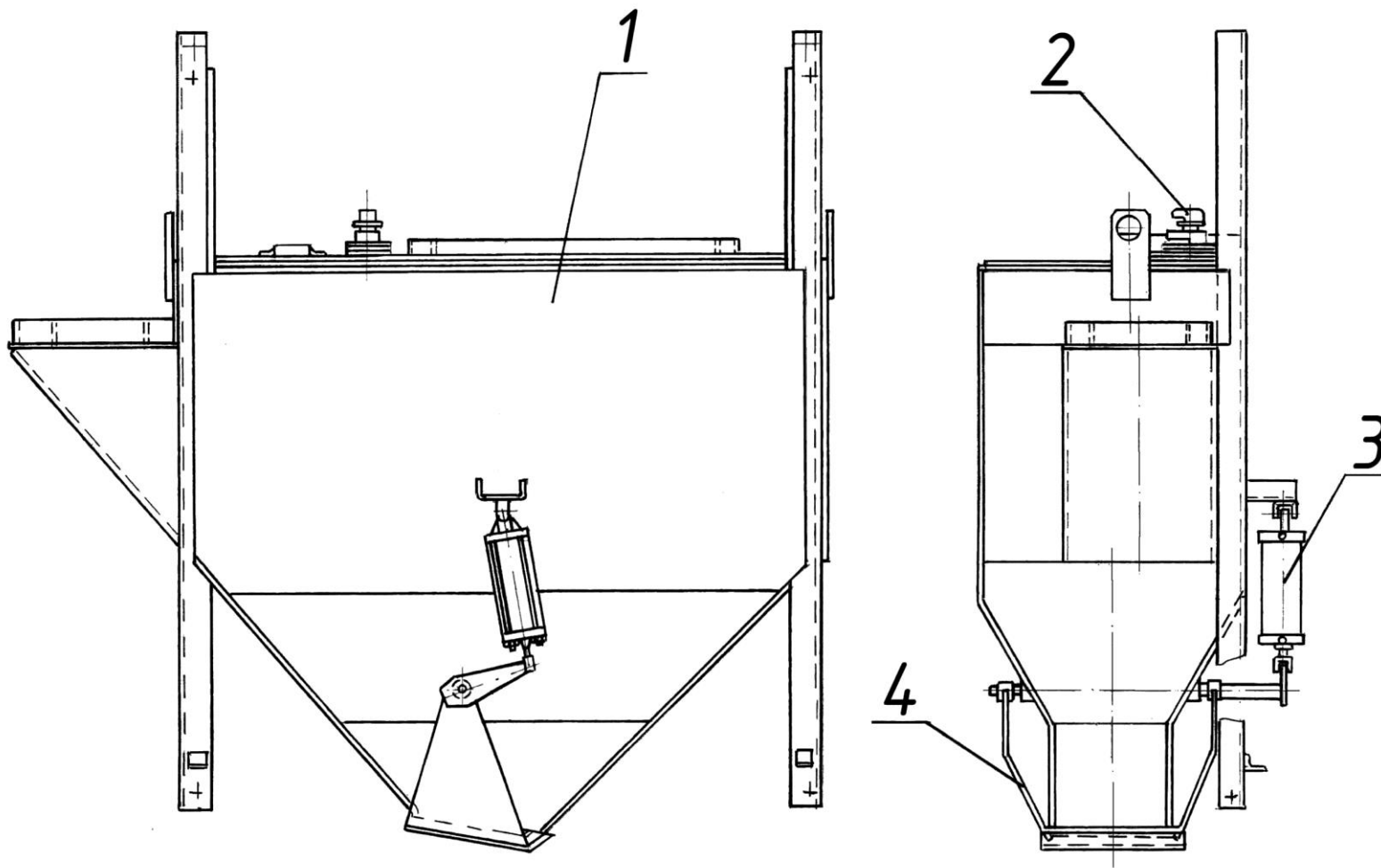
*Д225Б 23.05-00 Редуктор мешалки (по частям).*



*Д225Б 23.05-00 Редуктор мешалки.*

<i>Поз.</i>	<i>Обозначение</i>	<i>Наименование</i>	<i>Масса, 1шт., кг</i>	<i>Габариты, мм (длина, ширина, высота)</i>	<i>Кол-во на изделие</i>		<i>Примечание</i>
					<i>ДС-185</i>	<i>ДС-158</i>	
<i>1.</i>	<i>Д225Б 2305-01</i>	<i>Корпус</i>	<i>165</i>	<i>1200x500x485</i>	<i>1</i>	<i>1</i>	
<i>2.</i>	<i>Д225Б 2305-05А</i>	<i>Шестерня</i>	<i>50</i>	<i>113xØ440</i>	<i>2</i>	<i>2</i>	
<i>3.</i>	<i>Д225Б 2305-04А</i>	<i>Шестерня</i>	<i>14,6</i>	<i>113xØ190</i>	<i>1</i>	<i>1</i>	
<i>4.</i>	<i>Д225Б 2305-07Б</i>	<i>Вал</i>	<i>7,2</i>	<i>300xØ65</i>	<i>1</i>	<i>1</i>	
<i>5.</i>	<i>Д225Б 2305-03А</i>	<i>Шестерня</i>	<i>57</i>	<i>116xØ492,76</i>	<i>1</i>	<i>1</i>	
<i>6.</i>	<i>Д225Б 2305-06А</i>	<i>Вал</i>	<i>9,8</i>	<i>409xØ70</i>	<i>3</i>	<i>3</i>	
<i>7.</i>	<i>Д597 08.02.317</i>	<i>Полумуфта</i>	<i>4,04</i>	<i>102xØ188,1</i>	<i>3</i>	<i>3</i>	
<i>8.</i>	<i>Д225Б 2305-02А</i>	<i>Шестерня</i>	<i>5,73</i>	<i>113xØ137,21</i>	<i>1</i>	<i>1</i>	

*ДС-185 40.02.000 Бункер излишков (по частям).*



*ДС-185 40.02.000 Бункер излишков.*

Поз.	Обозначение	Наименование	Масса, 1шт., кг	Габариты, мм (длина, ширина, высота)	Кол-во на изделие		Примечание
					ДС-185	ДС-158	
1.	ДС-185 40.02.020	Бункер	238	2125×870×2245	1	-	
2.	ДС-185 40.04.000-02	Сигнализатор уровня сыпучих материалов с крыльчаткой	10,5	230×210×1100	1	1	
3.	КДМ201 50.04.120	Установка пневмоцилиндра входит:	6,5	585×115	1	-	с 1.10.06г.
	ДС-185/415127031	Пневмоцилиндр			1	-	с задним сферическим шарниром и вилкой для штока
	ДС-185/415126001	Фитинг прямой			2	-	
4.	ДС-158 40.01.150	Затвор	12,3	500×408×420	1	1	